



informační systém  
**money S4**

## Modul Intrastat

---



## Co je Intrastat

*Intrastat* je statistika obchodu se zbožím mezi Českou republikou a ostatními členskými státy Evropské unie. Informace lze najít na [www.czso.cz](http://www.czso.cz), kde je zveřejněna aktuální *Příručka pro Intrastat CZ*.

### Kdo má povinnost vykazovat údaje pro Intrastat

- « Povinnost vykazovat data pro Intrastat se týká právnických i fyzických osob registrovaných nebo identifikovaných v ČR k DPH (s přiděleným DIČ), které překročí *Práh pro vykazování* při přijetí nebo odeslání zboží do jiného členského státu EU, o němž je třeba uvádět údaje do výkazu Intrastat. Tím se tyto osoby stávají *Zpravodajskými jednotkami*.
- « *Práh pro vykazování* při odeslání i přijetí zboží je stanoven v hodnotě přesahující osm milionů Kč. Určuje se zvlášť pro přijaté a zvlášť pro odeslané zboží.
- « Za měsíc, ve kterém zpravodajská jednotka neprovede žádnou transakci, je povinna předat příslušnému celnímu orgánu tzv. *Negativní hlášení*.
- « V případě, že se uskuteční pouze příležitostné odeslání nebo přijetí zboží přesahující práh pro vykazování, stačí podat pouze *Jednorázový výkaz pro Intrastat* za předpokladu, že do konce kalendářního roku k žádnému dalšímu odeslání nebo přijetí nedojde. Pravidla se uplatňují zvlášť za odeslání a zvlášť za přijetí zboží.
- « Výkazy lze předávat pouze elektronickou cestou, písemné podání je možné jen při jednorázovém dosažení prahu.
- « Povinnost vykazovat data pro Intrastat vzniká pro daný rok od měsíce, ve kterém došlo k překročení asimilačního prahu, a trvá až do konce roku, v němž prahu pro vykazování nedosáhla.

## Základní nastavení

Evidenci pro Intrastat lze kdykoliv aktivovat i u již zavedené agendy s vystavenými doklady. Aby pohyby zboží bylo možné v systému Money vykazovat, je potřeba mít zakoupenou licenci na modul *Intrastat*. Po její aktivaci je nutné v menu *Agenda / Průvodce nastavením programu / Agenda* aktivovat funkci *Evidovat Intrastat*, případně vybrat *Směr pohybu zboží*. U firem vykazujících pohyb jen jedním směrem se tak pro druhý směr zruší kontrola chybějících údajů.

The screenshot shows the 'Nastavení agendy' window with the following settings:

- Název a umístění agendy:**
  - Název agendy: CÍGLER SOFTWARE, a.s.
  - Databáze agendy: SS\_Agenda\_YC
- Cizí měny:**
  - Domácí měna: Koruna česká
  - Národní banka: Česká národní banka
  - Domácí stát: Česká republika
  - Banka pro načítání kurzu: (empty)
  - Druh kurzu: Pevný kurz
- Ostatní nastavení:**
  - Typ logování: Základ
  - Typ subjektu: Podnikatelský subjekt
  - Evidovat pohlaví u osob
  - Povolit rozpoznávání pohlaví podle jména
  - Typ legislativy: Česká
  - Právní forma účetní jednotky: Akciová společnost
  - Předmět činnosti: poskytování softwaru a poradenství
  - Plátce DPH: Měsíční
  - Evidovat Intrastat
  - Nepřevyšovat hmotnost a množství v doplňkové MJ
  - Směr pohybu zboží pro intrastat: Přijetí a odeslání
  - Evidovat pro výkaz EKO-KOM
  - Evidovat pro výkaz OEEZ
  - Povolit změnu skladu na clové položce přebírání

## Nastavení v Katalogu

Jako první krok je potřeba definovat parametry pro *Intrastat* u každého zboží, které bude do výkazu vstupovat. Základní nastavení se zadá v menu *Sklady / Katalog / Položka katalogu* v záložce *Výkazy*.

The screenshot shows the 'Položka katalogu - karta' window with the 'Výkazy' tab selected. The 'Společné' section contains 'Vlastní hmotnost v kg' (4,200). The 'Přenesení daňové povinnosti' section has 'Přenesení daň. povinnosti' and 'Jednotka' fields. The 'Intrastat' section has 'Kombinovaná nomenklatura' (22042147) and 'Mn. v doplňkové m.j.' (0,7000). The 'Přijetí' and 'Odeslání' sections contain various dropdown menus for origin, destination, and transport type.

Označená pole doporučujeme doplnit v každém případě, ostatní pole je v některých případech lepší doplnit až na konkrétním dokladu (jejich popis tedy uvádíme dále).

- « **Vlastní hmotnost v kg** – jedná se o čistou hmotnost zboží bez obalu, vyjádřenou pro hlavní jednotku *Položky katalogu* (záložka *Jednotky*). Údaj se povinně uvádí u každého vykazovaného zboží s přesností na tři desetinná místa.
- « **Kód kombinované nomenklatury (KN)** – doplníte ze seznamu, kde jednotlivé kódy mají nastavené období platnosti. Kódy, které již nejsou platné, zůstávají v seznamu pro případ zpětně vystavených nebo opravovaných dokladů a jsou odlišené graficky. Při dosazování do katalogu je tedy potřeba sledovat, zda je kód k aktuálnímu datu platný.
- « **Množství v doplňkové MJ** – každý *Kód kombinované nomenklatury* má v seznamu uvedenou *Měrou jednotku*, v níž je třeba vykázat množství s přesností na tři desetinná místa. Pokud se tato jednotka dělit nedá (např. kus), musí se za desetinnou čárkou zapsat tři nuly. Je-li jednotka označená ZZZ, kód jednotku nemá přidělenou a množství v kolonce musí být nulové.

Všechna pole pro *Intrastat* se dají hromadně editovat funkcí, která se v seznamu *Katalogu* otevře v místní nabídce (pravým tlačítkem myši) volbou *Hromadné operace / Obecná změna*.

The 'Hromadná operace' dialog box shows a list of items with checkboxes and dropdown menus. The 'Objekty' list includes:
 

- Dodací podmínky při odeslání
- Dodací podmínky při přijetí
- Druh dopravy při odeslání
- Druh dopravy při přijetí
- Druh položky katalogu
- Druh příslušenství
- Kombinovaná nomenklatura
- Kraj původu

 The dropdown menus show various options like 'Nastavit vazbu', 'Změnit vazbu', and 'Zrušit vazbu'. The 'Druh dopravy' dropdowns are set to 'Letecká' and 'Železniční (vč. kamionů)'. The 'Kombinovaná nomenklatura' dropdown is set to '92071030'. The 'Kraj původu' dropdown is set to 'Hlavní město Praha'.

## Nastavení na dokladu

Každý doklad obsahuje údaje pro Intrastat, a to jak na hlavičce dokladu (společně pro celý doklad), tak i na každé položce, jejíž nastavení má přednost před hlavičkou. V obou případech se údaje zadávají ve speciální záložce *Intrastat* a lze je konfigurovat i v *Nastavení skupiny*.

### Hlavička dokladu

« **Vstupuje do výkazu Intrastat** – zatržení určuje, zda se má doklad do zpracování výkazu zahrnout. Příznak je automaticky aktivní v případě, kdy má *Dodavatel/Odběratel* z hlavičky dokladu uvedený v adrese stát z EU rozdílný od státu kmenové firmy (úctované agendy). Příznak lze libovolně zrušit nebo aktivovat.

« **Datum** – stanoví období výkazu, do kterého se doklad zavede.

« **Stát určení/odeslání, Kraj/Stát původu, Zvláštní pohyb, Povaha transakce, Dodací podmínky, Druh dopravy** – údaje je možné automaticky přebírat z nastavení na skupině dokladů (*Agenda / Nastavení skupin a seznamů / skupina seznamu / záložka Výkazy*), nebo vyplnit na každém dokladu individuálně, případně se dají položky shodné pro všechny doklady (typicky např. *Zvláštní pohyb*) zadat až při tisku výkazu v *Průvodci tiskem Intrastatu* (menu *Sklady / Tiskové sestavy / Intrastat*).

« **Navýšení ceny** – náklady na dopravu, spotřební daň apod., částka se zadává v měně dokladu a přičítá se k fakturované ceně. Většinou jde o částku, která se rozpustí do položek přijatého dodacího listu.

« **Rozpouštět podle** – hodnota určuje způsob rozpouštění *Navýšené ceny* na jednotlivé položky dokladu:

- « **Cena zboží** – navýšení ceny se rozpustí do položek dokladu v poměru cen jednotlivých položek. Dražší zboží tedy znamená větší díl.
- « **Hmotnost zboží** – navýšení ceny se rozpustí podle poměru hmotnosti jednotlivých položek (hodnota zadaná na *Položce katalogu* v poli *Vlastní hmotnost v kg*). Těžší zboží znamená větší díl.

### Položky dokladu

« **Vstupuje do výkazu Intrastat** – určuje, zda položka dokladu bude zahrnuta do zpracování výkazu. Stav příznaku se řídí podle nastavení na dokladu, jde však libovolně změnit.

- « **Vlastní hmotnost v kg** – hodnota zboží bez obalu. Je vypočtená jako násobek *Vlastní hmotnosti v kg* z karty *Katalogu a Počtu MJ* v záložce *Obecné* na položce dokladu, je možné ji libovolně přepsat. U položek s hmotností do 1 kg se na výsledném výkazu uvádí celková hmotnost s přesností na tři desetinná místa, u položek nad jeden kilogram jako celé číslo. U nehmotných položek (např. elektrická energie) je potřeba vykázat hodnotu 0,001 kg.
- « **Množství v doplňkové MJ** – součin hodnot *Množství v doplňkové MJ* na kartě *Katalogu* a *Počet MJ* v záložce *Obecné* na položce dokladu. Jedná se o množství v doplňkových měrných jednotkách *Kombinované nomenklatury*, které se ve výkazu uvádí s přesností na tři desetinná místa (i v případě, kdy desetiny nemá smysl vyjadřovat – jedná se např. o kusy).
- « **Stát určení/odeslání, Kraj/Stát původu, Zvláštní pohyb, Povaha transakce a další** – program přebere hodnoty z karty *Položky katalogu* nebo z hlavičky dokladu, případně je možné je vyplnit ručně. Je-li daný údaj vyplněný v položce i v hlavičce, má přednost údaj z položky dokladu.
- « **Navýšení ceny** – pokud je potřeba navýšit fakturovanou hodnotu zboží jen na konkrétní položce dokladu (jedné nebo více), zadává se hodnota navýšení do tohoto pole. Je-li *Navýšení ceny* stanovené současně i v hlavičce dokladu, je fakturovaná hodnota zboží navýšena o součet obou hodnot – obě možnosti se tedy dají kombinovat.
- « **Číslo zásilky** – Intrastat umožňuje vykazovat zjednodušeným způsobem tzv. *Malé zásilky*, tedy zboží dopravované současně na jednu přepravní listinu s fakturovanou hodnotou nepřesahující 200 eur. V případě, kdy sice existuje jediná přepravní listina (faktura), ale fakturované zboží se ve skutečnosti odesílá po částech, je třeba je rozdělit na zásilky. Jednotlivé zásilky lze označit zápisem textu přímo do pole, nebo výběrem čísla uvedeného v roletové nabídce. Na další položce dokladu pak program nabídne všechna dříve zadaná označení a nové, dosud nepoužitá číslo připravené pro další zásilku. Pokud na dokladu žádné označení zásilky není uvedené, program bere všechny položky jako jedinou zásilku.



POZNÁMKA: Při přepravě také může nastat opačná situace, kdy je zboží sice dodané jedinou zásilkou, ale fakturované několika doklady. V tomto případě doporučujeme na příslušných fakturách zrušit příznak *Vstupuje do výkazu Intrastat* a zboží pro Intrastat vykázat jiným dokladem, např. společným dodacím listem.



TIP: U malých zásilek se řada údajů (*Vlastní hmotnost*, *Množství v doplňkové MJ*, *Kraj původu*, *Stát původu*, *Statistický znak*, *Povaha transakce*, *Dodací podmínky* a *Druh dopravy*) ve výkazu nesmí vyplňovat a program je tedy vynechává. V agendách, kde většinu vykazovaného zboží tvoří malé zásilky, je lepší tyto údaje v konfiguraci vůbec nezadávat. Současně je však potřeba v *Průvodci nastavením programu* volbou *Nekontrolovat hmotnost a množství v doplňkové MJ* (viz obr. na straně 2) vyřadit kontrolní mechanismus, který při uložení karty upozorňuje na chybějící údaje.

- « **Nezapočítávat souhrnně do malých zásilek** – v případě potřeby lze položku z režimu malých zásilek vyjmout.

## Speciální případy

### Karty typu Služba

Ve standardním případě se u karty typu *Služba* údaje pro Intrastat nezadávají, protože služby nejsou předmětem vykazování Intrastatu – výjimku tvoří tzv. zpracování dle smlouvy (zušlechtění). Pokud se v agendě používají služby jako tzv. fakturační položky, je možné je nastavit (stejným způsobem jako *Jednoduché karty*), aby i ony vstupovaly do výkazu Intrastat.

### Složené karty typu Sada a Komplet a karty s Příslušenstvím

Pokud se jakýmkoliv způsobem do dokladu vloží položka katalogu, která obsahuje další podřízené položky, objeví se na dokladu i tyto další položky seřazené do stromčkové struktury. Aby ve výkazu Intrastat nedošlo k duplicitnímu výskytu zboží, program pro zařazení nadřazených položek a jejich komponent dodržuje následující pravidla:

- « **Sada** – jedná se o složenou položku katalogu, která nemá vlastní cenu (její cena je daná součtem cen jednotlivých komponent). Do výkazu tedy vstupují jen podřízené položky, karta vlastní sady nikoliv.
- « **Komplet** – tato složená karta má stanovenou vlastní cenu, která nemusí být prostým součtem cen jednotlivých komponent. Proto do výkazu vstoupí pouze karta kompletu, položky naopak nevstupují. Pokud komplet nemá zadanou *Vlastní hmotnost*, sečtou se pro účely výkazu hmotnosti jeho komponent.
- « **Příslušenství** – příslušenství může být připojené k jakékoliv položce katalogu – k jednoduché i složené kartě, k podřízené položce složené karty, k jinému příslušenství apod. Do Intrastatu vstupuje vždy jak nadřazená karta, tak i příslušenství (včetně hmotnosti), jedinou výjimku tvoří příslušenství připojené k jakékoliv komponentě, která sama do výkazu nevstoupí.

« **Samostatně vložená podřízená položka dokladu** – v místní nabídce seznamu položek na dokladu je možnost *Přidat podřízenou výběrem*. Tato volba je určená pro přidání poplatku (který může navýšit cenu položky), nebo pro aktuální úpravy složených skladových karet (např. pro výměnu komponenty, která právě není na skladu). Takto vložená položka se vždy chová jako *Příslušenství*.



Z výše uvedeného vyplývá, že stromečková struktura položek na dokladu může být velmi složitá: např. jednou z komponent sady může být komplet, který obsahuje i příslušenství, a navíc mohou mít vlastní příslušenství i jeho jednotlivé komponenty. V případě potřeby se dá „ručně“ změnit zařazení jednotlivých položek dokladu do výkazu (zatržením pole *Vstupuje do výkazu Intrastat*), ale musí se vždy dodržet logika správného sestavení výkazu. Pokud je například u *Sady* zatržený příznak pro vstup do výkazu Intrastat, musí se tento příznak zrušit u jejích komponent, jinak by došlo k duplicitnímu zařazení. Každou takovou změnu pak program pro kontrolu uvede na chybovém protokolu zobrazeném po dokončení *Průvodce tiskem výkazu Intrastat*, a to i v případě, že z hlediska sestavení výkazu chybná nebyla.

## Druhy dokladů, ze kterých je výkaz generovaný

Před započítáním zpracování Intrastatu je potřeba si dobře rozmyslet, ze kterých dokladů bude praktické výkaz generovat. Například v případě, že se do Money zadá nejprve *Přijatý dodací list* a ten se následně přebere do *Přijaté faktury*, se dají údaje pro Intrastat zadat jak do faktury, tak i do dodacího listu. Výhodnější je ovšem zadávat je až do *Přijatých faktur*, protože zde je možné údaje editovat (v dodacím listu, který se přebírá do faktury, systém již neumožní údaje změnit). Tato situace se samozřejmě liší agendou od agendy. Proto doporučujeme nejprve zvážit, jakým způsobem se budou v agendě doklady nejčastěji zpracovávat, a ve vybraných dokladech zadat co nejvíce opakovaných údajů pro Intrastat v *Nastavení skupin*.

## Průvodce tiskem Intrastatu

Průvodce tiskem sestaví výkaz Intrastat pro zvolené období z dokladů a jejich položek se zatrženým příznakem *Vstupuje do výkazu Intrastat*, jejichž *Datum* v záložce *Intrastat* na dokladu spadá do evidovaného období. Průvodce se spustí v menu *Sklady / Tiskové sestavy / Intrastat*.

1. Na první straně se určuje období, pro které se má výkaz vyhotovit, a zadávají se základní údaje o zpravodajské jednotce.

2. Na druhé straně je nutné zvolit způsob, jakým se mají vykazovat tzv. **Malé zásilky** (zboží o hodnotě do 200 €, podrobnosti viz předchozí text a *Příručka pro Intrastat* na [www.czso.cz](http://www.czso.cz)) a zda se mají **Zahrnout částky z korekcí dokladů**: u silných měn totiž může zaokrouhlovací rozdíl dosáhnout významných hodnot. Pokud se zaokrouhlovací rozdíl do výkazu zahrne, program jej rozdělí poměrově podle ceny mezi jednotlivé položky a připojí ho k jejich ceně. Dále je potřeba určit, jaký má systém použit **Kurz** pro přepočítání dokladů. Podle legislativy nelze použít účetní kurz vybraný pro zaúčtování dokladu, ale je nutné zadat kurz vyhlášený Celní správou pro období, na které je výkaz vytvořený.

Tento kurz se zadává do *Kurzovního lístku* vybrané banky do pole pro typ denního kurzu, který je na druhé straně průvodce určený jako *Druh kurzu*:

Název měny	Kod	Množství	Valuty nákup	Valuty prodej	Valuty střed	Devizy nákup
Euro	EUR	1	24,400000	0,000000	12,200000	0,000000

3. Třetí strana průvodce je určená k výběru druhu dokladů, ze kterých se má výkaz generovat, tyto druhy se zadávají zvlášť pro přijetí a zvlášť pro odeslání zboží. U každého z nich je třeba zvolit *Povahu transakce*, kterou program použije v případě, že na dokladu není vyplněna.

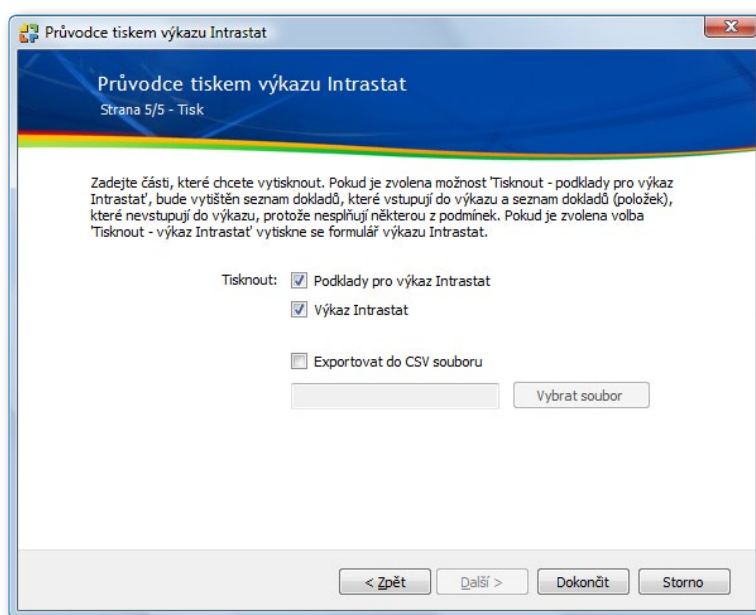
4. V dalším kroku je potřeba doplnit hodnoty ostatních parametrů, které program opět použije v případě, že na dokladu není daný údaj uvedený. Nastavení z dokladu má samozřejmě přednost před nastavením průvodce.

5. V posledním okně průvodce je možné vybrat tiskovou sestavu, která se má generovat:

« **Podklady pro výkaz Intrastat** – kontrolní tisková sestava vytvoří na dva výstupy:

- ◀ **Korektní vstupy pro výkaz** – zde jsou uvedené doklady, které vstoupí do výkazu Intrastat a jsou ze systémového hlediska v pořádku – mají vyplněné všechny potřebné údaje.
- ◀ **Chybné vstupy pro výkaz** – doklady, které nevstoupí do výkazu Intrastat, protože nemají vyplněný některý povinný údaj, nebo doklady, které mají nějaký údaj ze systémového hlediska nesprávný. Tuto část je proto velmi důležité důkladně zkontrolovat a mít na paměti, že ne vždy se musí nutně jednat o chybu.

« **Výkaz Intrastat** – tisková sestava zobrazuje jednotlivé řádky výkazu Intrastat a data jsou již sumovaná. Údaje zobrazené v sestavě je možné pomocí následující volby exportovat na portál veřejné správy, nebo je lze přepsat do webového rozhraní pro předávání výkazu Intrastat.



- « **Exportovat do CSV souboru** – tato možnost je určena pro elektronické podání výkazu Intrastat. Místo pro uložení souboru a jméno souboru se definuje po stisku tlačítka *Vybrat soubor*.