

# ZMĚNA SAZBY DPH V POKLADNÍM SYSTÉMU PRODEJNA SQL (SW EURO SQL) A NA REGISTRAČNÍCH POKLADNÁCH EURO EURO-500 T/TX/TE, EURO-2000 T/TE, 2100 T/TE, 100T, 200 T/TE

## Obsah

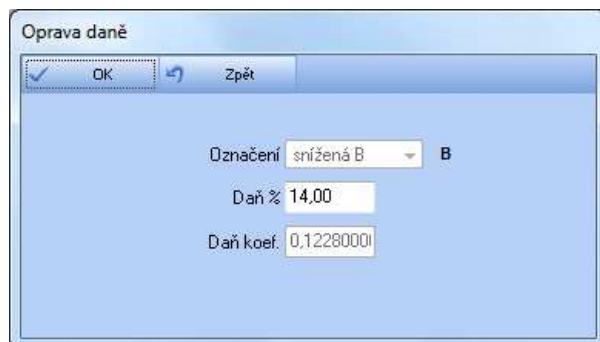
<b>1</b>	<b>Změna sazby DPH v Prodejně SQL (SW Euro SQL) s interním skladem.....</b>	<b>2</b>
<b>2</b>	<b>Změna sazby DPH v Prodejně SQL (SW Euro SQL) s komunikací na Money S3 .....</b>	<b>3</b>
2.1	ZMĚNA SAZBY DPH V PRODEJNĚ SQL .....	3
2.2	ZMĚNA SAZBY DPH V MONEY S3 .....	4
2.2.1	<i>Změna sazby DPH v účetním roce.....</i>	<i>4</i>
2.2.2	<i>Změna sazby DPH na kartách zásob.....</i>	<i>4</i>
<b>3</b>	<b>Pokladny Euro .....</b>	<b>5</b>
3.1	PROVEDENÍ DENNÍ Z UZÁVĚRKY .....	5
3.2	PROVEDENÍ TZV. PERIODICKÉ Z UZÁVĚRKY (PRO NEFISKÁLNÍ POKLADNY).....	5
3.3	ZMĚNA SAZBY DPH .....	5
3.4	ZMĚNA NASTAVENÍ POPISU SKUPIN ZBOŽÍ .....	6
3.5	TRÉNINKOVÝ REŽIM.....	6

# 1 Změna sazby DPH v Prodejně SQL (SW Euro SQL) s interním skladem

Spustíte manažerskou část Prodejně SQL PS5manažer. Vyberte menu Data – Daně.



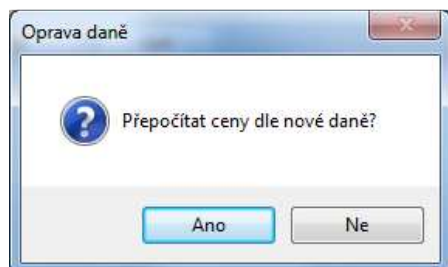
Vyberte příslušnou daň, kterou chcete změnit (tak aby byla označena modře a stiskněte tlačítko Opravit). Poté zadejte novou sazbu DPH, program si při uložení automaticky přepočítá daňový koeficient.



V následujícím kroku se Vás program zeptá, zda chcete přepočítat ceny dle nové daně.

Pokud zvolíte možnost **ANO** (chcete zachovat stávající marži), program přepočte prodejní cenu na kartě zásoby podle nové výše sazby DPH (při zvýšení sazby DPH zvýší i prodejní cenu).

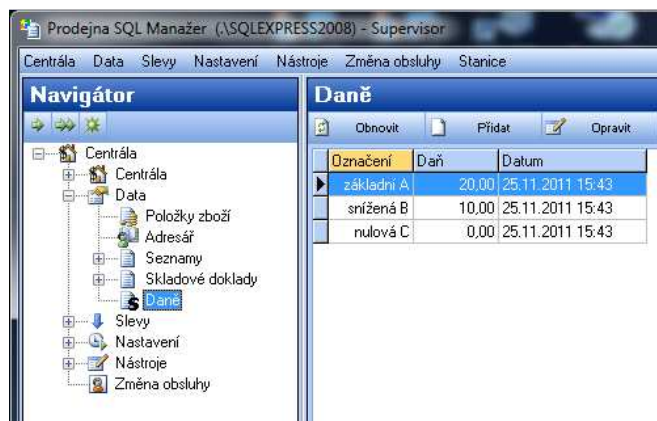
Pokud zvolíte možnost **NE** (chcete zachovat stávající prodejní ceny), program ponechá stávající prodejní ceny na kartě zásoby nezměněny.



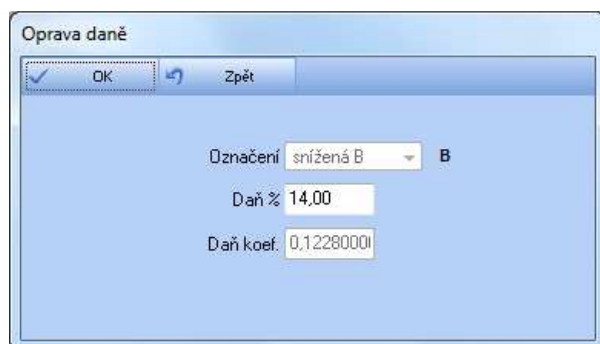
## 2 Změna sazby DPH v Prodejně SQL (SW Euro SQL) s komunikací na Money S3

### 2.1 Změna sazby DPH v Prodejně SQL

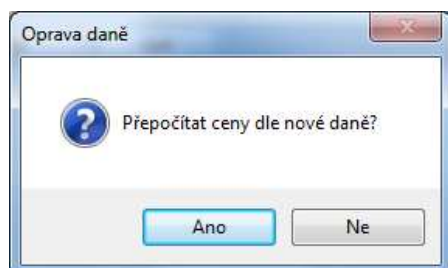
Spustíte manažerskou část Prodejně SQL PS5manažer. Vyberte menu Data – Daně.



Vyberte příslušnou daň, kterou chcete změnit (tak aby byla označena modře a stiskněte tlačítko Opravit). Poté zadejte novou sazbu DPH, program si při uložení automaticky přepočítá daňový koeficient.



V následujícím kroku se Vás program zeptá, zda chcete přepočítat ceny dle nové daně. Zvolte možnost NE. Při komunikaci s externím softwarem (např. s Money S3) je nutné **provést nový export položek se změněnou sazbou DPH**.



## 2.2 Změna sazby DPH v Money S3

### 2.2.1 Změna sazby DPH v účetním roce

Změnu sazby DPH najdete v menu Nástroje – Nastavení – Účetní rok. Zde vyberte z roletky novou sazbu DPH (lze až od verze Money S3 12.050 a vyšší!).

The screenshot shows the 'Nastavení účetního roku' dialog box. The 'Nastavení DPH' section is highlighted with a red box. It contains the following settings:

- Plátce DPH
- Základní sazba DPH: 20 %
- Snižovaná sazba DPH: 10 %
- Výchozí sazba DPH / typ ceny:
  - pro pohledávky: bez daně / bez DPH
  - pro závazky: bez daně / bez DPH
- Maximální odchylka DPH:
  - Absolutní ± 99 999
  - Relativní

### 2.2.2 Změna sazby DPH na kartách zásob

Změnu sazby na kartách zásob provedete hromadně v menu Sklady – Hromadné operace – Změna sazby DPH

The screenshot shows the 'Změna sazby DPH' dialog box. It contains the following settings:

- DPH pro nákup: 10,00 změnit na 14,00
- DPH pro prodej: 10,00 změnit na 14,00
- Buttons: OK, Zavřít
- Text: Záměna se provede na všech skladových kartách a také v přednastavení na kartě skladu, skupiny a kmenové karty.

## 3 Pokladny Euro

**POZOR!!!**

**Změna sazby DPH se na nefiskálních registračních pokladnách Euro uskuteční, pouze pokud jsou provedeny obě finanční „Z“ uzávěrky:**

**Denní**

**Periodická (měsíční)**

### 3.1 Provedení denní Z uzávěrky

a) pro pokladny Euro 2000 Alpha : klíč do polohy Z, tlačítko **Celkem**

b) pro pokladny Euro 500 Handy, 2100, 100 a 200: tlačítko **3, Režim**, tlačítko **Celkem**

### 3.2 Provedení tzv. periodické Z uzávěrky (pro nefiskální pokladny)

a) pro pokladny Euro 2000 Alpha : klíč do polohy Z, tlačítko **Výběr**

b) pro pokladny Euro 500 Handy, 2100, 100 a 200: tlačítko **3, Režim**, tlačítko **Výběr** (**Výběr** se provede kombinací klávesy **SHIFT + EAN**)

### 3.3 Změna sazby DPH

a) Pokladny Euro 2000 Alpha: klíč do polohy **P**, tlačítko **Refund**

b) Pokladny Euro 500 Handy, 2100, 100 a 200: tlačítko **4, Režim**, tlačítko **Refund** (**Refund** se provede kombinací klávesy **SHIFT + RF**)

Stisknutím tlačítka **Mezisosoučet** naleznete na horním řádku displeje text "1. hladina SAZBA" s hodnotou 10.00% na druhém řádku displeje. Tuto hodnotu změňte na 14.00% (zadáte tlačítka **1, 4** a pak dvě nuly **00**).

Stisknutím tlačítka **Mezisosoučet** potvrďte - uložte změnu, automaticky se změní NÁZEV daně na DPH **14%**, obsahuje-li číselnou hodnotu daně. Tlačítkem **Celkem** se vrátíte zpět do Programovacího režimu.

**POZOR!!!**

U **fiskálních pokladen** se po stisknutí tlačítka **Celkem** zobrazí text "**Potvrzení zápisu: MS**" stiskněte tlačítko **Mezisosoučet**, tím uložíte změnu do paměti pokladny.

Poznámky:

Rušení textu (čísel) je možné provádět tlačítkem **X** (zruš) pro Euro 2000, **CL** (SMAZAT) pro pokladny Euro 500 Handy a **C** (SMAZAT) pro Euro 2100, 100 a 200 na pokladně, nebo tlačítkem BackSpace na PC klávesnici (zde je nutné mít redukci pro PC klávesnici a to z PS/2 na konektor Canon 15 – zásuvka DRAWER pro pokladny Euro 2000 Alpha).

Pro kontrolu správného zadání je možné vytisknout nastavení hladin daní tlačítkem **Š** (šek, pokud se nacházíte v sekci změny sazby daně, tj. vidíte na displeji text: "1. hladina SAZBA"

Změny SAZBY daně je nutné provést pro všechny nalezené sazby 10.00% (pravděpodobně je na pokladně vždy jen jedna).

### 3.4 Změna nastavení popisu skupin zboží

Pokud je v názvu skupiny zboží uveden text, který souvisí s daňovou hladinou 10%, je nutno tento text přepsat (týká se to provozů, které prodávají přes **skupiny zboží** a v názvu skupiny mají uvedenu sazbu daně např. **Zboží 10%**, tak tento text je potřeba upravit)

a) **Pokladny Euro 2000 Alpha** : klíč otočíme do polohy P, tlačítko **skupiny 1** (popř. jiné tlačítko na kterém je uložena sazba 10%), 2 x tlačítko **Mezisoučet** na horním řádku se objeví text "1.DPT NÁZEV" a pod ním text související s daňovou hladinou. Pokud se v textu nevyskytuje hodnota daně, není potřeba nic měnit. Pokud ano, je nutné přepsat hodnotu daně.

1. Změna názvu (buď připojenou PC klávesnicí, nebo podle tabulky v příručce pokladny v kapitole Abecední tabulka znaků).

2. Tlačítkem **Mezisoučet** překontrolujeme (prolistujeme) všechny skupiny.

3. Potvrzení změněného textu provedeme stisknutím tlačítka **Mezisoučet**.

4. Tlačítkem **Celkem** se kdykoli dostaneme do hlavního PROGRAMOVACÍHO REŽIMU bez uložení změn.

b) **Pokladny Euro 500 Handy , 2100T/TE, 100T a 200T/TE**: tlačítko 4, **Režim**, tlačítko skupiny 1 (popř. jiné tlačítko na kterém je uložena sazba 10%), 2 x tlačítko **Mezisoučet** na horním řádku se objeví text "1.DPT NÁZEV" a pod ním text související s daňovou hladinou. Pokud se v textu nevyskytuje hodnota daně, není potřeba nic měnit. Pokud ano, je nutné přepsat hodnotu daně.

1. Změna názvu (buď připojenou PC klávesnicí, nebo pomocí klávesnice pokladny, podobně jako na mobilním telefonu).

2. Tlačítkem **Mezisoučet** překontrolujeme (prolistujeme) všechny skupiny.

3. Potvrzení změněného textu provedeme stisknutím tlačítka **Mezisoučet**.

### 3.5 Tréninkový režim

a) **Pokladny Euro 2000 Alpha**: klíč otočíme do polohy T, nyní můžete prodat položku s 14% DPH tj. bez toho, že by tato položka byla zaregistrována v prodeji. Zpět do registračního režimu se dostanete

otočením klíče do polohy R.

b) **Pokladny Euro 500 Handy , 2100T/TE, 100T a 200T/TE**: tlačítko 5, **Režim**, nyní můžete prodat položku s 14% DPH tj. bez toho, že by tato položka byla zaregistrována v prodeji. Zpět do registračního režimu se dostanete: tlačítko 1, **Režim**