

*e*RELDAP



» Práce s programem pro elektronické podání
Evidenčního listu důchodového pojištění

» Instalace, nastavení a odesílání

www.money.cz

OBSAH

Základní informace	3
Výhody programu.....	3
Příprava k elektronickému podání RELDP.....	4
Slovníček pojmů.....	5
Certifikační autorita.....	5
Elektronický podpis.....	5
Přihlášení do PVS.....	5
PVS.....	5
RELDP.....	6
Struktura datové věty RELDP.....	6
Známé údaje.....	6
Práce s aplikací eReLdp.....	6
První spuštění.....	6
Pracovní plocha.....	7
Odeslání RELDP	8
Chybové stavy.....	9
Chyby na aplikační úrovni.....	9
Chyby na komunikační úrovni.....	9
Chyby v datové větě.....	10
Nastavení.....	11
Připojení.....	11
Certifikáty.....	11
Složky.....	12
Ostatní.....	12
Nastavení - Připojení.....	13
URL adresa PVS pro transakce RELDP.....	13
Přihlašovací údaje	13
Jiné parametry	14
Nastavení - Proxy	15
Konfigurace Proxy pro přístup na internet	15
Vlastní nastavení serveru Proxy	15
Nastavení - Certifikáty	16
Úložiště certifikátů	16
Šifrovací certifikát	16
Podpisový certifikát (váš osobní certifikát).....	17
Nastavení - Složky.....	18

Složka pro archivaci RELDP zpráv	18
Složka pro ukládání databázových souborů aplikace	18
Složka pro ukládání logovacího souboru.....	18
Nastavení - Ostatní	19
Seznam RELDP zpráv	19
Chybová hlášení	19
Bezpečnost	19
Klávesové zkratky	20
Všeobecné	20
Seznam zpráv.....	20

» ZÁKLADNÍ INFORMACE

Program eRELDAP slouží k elektronickému podání *Ročního evidenčního listu důchodového pojištění* (RELDAP) přes *Portál veřejné správy* (PVS).

Aplikace umí prostřednictvím internetového připojení navázat komunikaci s PVS, před odesláním evidenční list elektronicky podepíše (vaším elektronickým podpisem) a zašifruje. Po odeslání zobrazuje průběh komunikace s PVS a nakonec zobrazí výsledek zpracování.

» Výhody programu

- » přehledná evidence zpracovaných souborů
- » průběžné informace o stavu zpracování
- » okamžité informace o výsledcích kontrol prováděných na straně ČSSZ
- » možnost nastavení vlastních výběrů a filtrů
- » jednoduché nastavení elektronického podpisu
- » intuitivní ovládání
- » jednoduchá instalace



eRELDAP

NZ SERVIS s.r.o.

© 2004 NZ Servis s.r.o. Tento program je chráněn autorským zákonem a mezinárodními úmluvami. Neautorizovaná produkce a distribuce tohoto programu nebo jakékoli jeho části má za následek udělení přísných trestů a bude soudně stíhána podle zákona.

» PŘÍPRAVA K ELEKTRONICKÉMU PODÁNÍ RELDP

První podmínkou k úspěšnému používání aplikace eReldp je připojení k internetu. Komunikace s PVS probíhá přes zabezpečené připojení pomocí protokolu https na portu 443. Pokud používáte firewall nebo jiný zabezpečení přístupu k internetu, je nutné povolit protokol https na tomto portu.

Odesílat zprávu na PVS můžete až ve chvíli, kdy máte k dispozici datovou větu RELDP. Tu si musíte nejprve vytvořit - obvykle ve vašem účetním softwaru, nejčastěji v modulu *Mzdy a Personalistika*. Z tohoto modulu vytvoříte dávku (buď pro jednotlivé zaměstnance, resp. co dávka, to jeden evidenční list, nebo jeden evidenční list za více zaměstnanců najednou – vše podle dispozic daných pro strukturu datové věty RELDP).

Další důležitou součástí přípravy pro elektronické podání je zajištění *Kvalifikovaného certifikátu* (vašeho elektronického podpisu). Elektronický podpis vám může vydat pouze certifikační autorita po vyplnění příslušné žádosti a splnění daných podmínek.

Aby o vás OSSZ věděla, musíte se přihlásit ke službě pro elektronické podání, tj. vyplnit příslušné formuláře a dostavit se na Okresní správu sociálního zabezpečení, kde obdržíte tzv. *Znamé údaje*. Pomocí známých údajů se musíte přihlásit ke službě na PVS. Výsledkem registrace na PVS bude váš *Uživatelský identifikátor*, který se společně s variabilním symbolem přiděleným ČSSZ bude používat jako *Přihlašovací údaj* na PVS při elektronickém podání RELDP.

POZNÁMKA: Aktuální informace o podmínkách a pravidlech pro organizace předávající elektronicky evidenční listy důchodového pojištění najdete na <http://www.cssz.cz>. Na těchto stránkách naleznete i seznam kontaktních pracovníků pro jednotlivé OSSZ.

» SLOVNÍČEK POJMŮ

» Certifikační autorita

Certifikační autorita je organizace, která vlastní licenci a prostředky na vydávání podpisových certifikátů. V ČR je zatím pouze jedna, a to ICA, která má v republice několik „prodejních míst“, kde vám certifikát vystaví. Jedním z nich je např. firma NZ SERVIS.

» Elektronický podpis

Elektronický podpis vydává certifikační autorita. Je to celosvětově unikátní kód, který vám umožní označit jakýkoli dokument tak, aby bylo jisté, že jeho autorem či odesílatelem jste vy. Elektronických podpisů je několik druhů, ovšem pro potřeby komunikace s OSSZ a dalšími úřady potřebujete a můžete používat pouze *Kvalifikovaný certifikát*. Z toho plyne, že elektronické podpisy, které vydávají např. některé tuzemské banky pro potřeby HomeBankingu, jsou nevyhovující.

» Přihlášení do PVS

Přihlásit ke službě na PVS se lze prostřednictvím webové stránky <https://bezpecne.podani.gov.cz/> nebo <http://www.portal.gov.cz>. V menu zvolte *Podání* a pokračujte podle pokynů na obrazovce.

» PVS

Portál veřejné správy je laicky řečeno „elektronická podatelna“, která má sloužit k elektronickému plnohodnotnému (tím je myšleno, že plnohodnotně zastoupí papírovou formu dokumentu) podání většiny úředních dokumentů, které vyžaduje státní správa od svých „poddaných“ (osoby a organizace). Abyste mohli dokumenty odesílat, musíte se k této službě na PVS přihlásit.

PVS je branou pro všechny státní instituce, řeší přenos mezi organizací a místem podání (ČSSZ), je bezpečný a perspektivní (budují ho i jiné státy).

» RELDAP

Podle zákona č. 424/2003 Sb. (technická novela zákona č. 582/1991 Sb.) vstoupí v platnost nařízení o zasílání informací k *Evidenčnímu listu důchodového pojištění* v elektronické podobě na Českou správu sociálního zabezpečení jako *Jednoroční evidenční listy* - RELDP. Vytvoření těchto zpráv a jejich elektronický přenos je povinný jednou ročně u stálých zaměstnanců a průběžně u zaměstnanců končících pracovní činnost.

» Struktura datové věty RELDP

Struktura dávky není pro uživatele důležitá, podstatné je, aby váš účetní software dokázal v této struktuře evidenční list připravit do XML souboru.

» Známé údaje

Organizace (zástupce organizace) s povinností předávat *Roční evidenční listy důchodového pojištění* získá známé údaje během registrace na příslušné správě sociálního zabezpečení. Jde o *Registrační číslo ČSSZ* a *Variabilní symbol*. Bez těchto údajů není možné na *Portálu veřejné správy* registraci provést.

» PRÁCE S APLIKACÍ eRELDAP

V této části se seznámíte s postupem při prvním spuštění aplikace eReLdp, se základním nastavením, s pracovní plochou a ovládacími prvky aplikace.

» První spuštění

První věc, kterou je třeba udělat po spuštění aplikace eReLdp, je otevření formuláře *Nastavení*. Provedete to stiskem tlačítka *Nastavení* v pravé části nástrojové lišty. Je vhodné projít všechny záložky nastavení, nicméně nejdůležitější pro provoz jsou první dvě - *Připojení* a *Certifikáty*. V záložce *Nastavení certifikátů* vyplňte zejména přihlašovací údaje, tj. uživatelský identifikátor, heslo a variabilní symbol. URL adresa pro transakce RELDP by měla

být nastavená na hodnotu <https://bezpecne.podani.gov.cz:443/submission>. V záložce pro *Výběr certifikátů* vyberte šifrovací (certifikát ČSSZ) a podpisový (váš osobní) certifikát. Vhodné je také nastavit *Složky*, které budou sloužit jako úložiště dat aplikace.

► Pracovní plocha

Pracovní plochu tvoří následující části:

1. Hlavní menu
2. Nástrojová lišta
3. Tlačítka pro spuštění základních funkcí
4. Seznam zpráv
5. Hlavičkový řádek
6. Panel pro seskupování
7. Databázový navigátor

The screenshot shows the eReIdp application window. The interface includes a menu bar (1), a toolbar with icons for 'Načíst', 'Odeslat', 'Odstranit', 'Nastavení', and 'Náp.' (2). Below the toolbar is a status bar showing the date and time. The main area contains a table of messages (3) with columns for ID, Ukončeno, Název souborů, Stav, Změna stavu, and Načteno. A detailed view of a message is shown below the table, including 'Typ odpovědi', 'Datum odeslání', 'Chybu vyvolal', 'Číslo chyby', 'Typ chyby', and 'Popis chyby'. At the bottom, there is a summary bar (7) showing 'Celkem: 42', 'Zároveň: 9', 'Chybné: 22', and 'Rozpracované: 11'. A status bar at the very bottom shows 'Výchozí profil'.

ID	Ukončeno	Název souborů	Stav	Změna stavu	Načteno
46	✘	XML7 UTF_8.xml	Závažná chyba	24. 10. 2004 21:35:...	24. 10. 2004 21:35:...
45	✔	XML7 UTF_8.xml	Úspěšně odesláno	24. 10. 2004 21:33:...	24. 10. 2004 20:24:...
44	✘	XML7 UTF_8.xml	Uzavřeno s chybou v datech	24. 10. 2004 20:05:...	24. 10. 2004 20:05:...

Typ odpovědi	Datum odeslání	Chybu vyvolal	Číslo chyby	Typ chyby	Popis chyby
Potvrzeno přijetí zprávy	24.10.2004 18:06:09				
Potvrzeno přijetí zprávy	24.10.2004 18:06:24				
Chyba	24.10.2004 18:06:26	ČSSZ	3001	Chyba v dat...	Zpracování...
Ukončení potvrzeno	24.10.2004 18:06:38				

Celkem: 42 ✔ Zároveň: 9 ✘ Chybné: 22 Rozpracované: 11 Výchozí profil

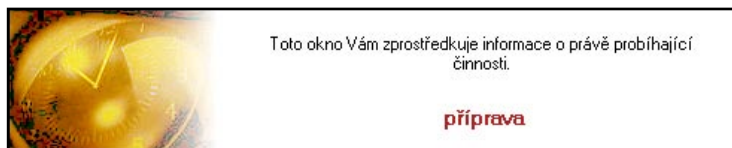
» ODESLÁNÍ RELDP

V této části se seznámíte s tím, jak odeslat vaši první datovou větu RELDP:

1. Vytvořte ve vašem účetním softwaru datovou větu RELDP.
2. Pomocí funkce *Načíst RELDP zprávu* načtete vytvořený soubor do aplikace. Po úspěšném načtení přibude v seznamu zpráv nový záznam. V této fázi se pouze uložila kopie načteného souboru do archivní složky. Stav zprávy je v tuto chvíli nastaven na hodnotu *Připraveno k odeslání*. Kurzor se automaticky nastaví na novou zprávu.

▶	12	L379B UTF-8.XML	Připraveno k odeslání	30. 9.
---	----	-----------------	-----------------------	--------

3. Pomocí funkce *Odeslat zprávu* odešlete zprávu na PVS. Během odesílání budete na *Informačním panelu* informováni o právě probíhající operaci.



4. Po úspěšném odeslání se stav zprávy změní na *Úspěšně odesláno* a doklad se označí jako uzavřený symbolem ✓.

▶	6	✓ L379C UTF-8.XML	Úspěšně odesláno	30. 9.
---	---	-------------------	------------------	--------

5. Pokud jsou v odesílané zprávě nějaké chyby, stav zprávy se nastaví na *Uzavřeno s chybou v datech* a zpráva se označí jako uzavřená symbolem ✘. V takovém případě je nutné chybu ve vašem účetním softwaru opravit, vygenerovat novou datovou větu RELDP a pokračovat bodem 2.

Pokud došlo k chybám na komunikační úrovni (byly neplatné přihlašovací údaje, šifrovací či podpisový certifikát apod.), zpráva se označí také jako uzavřená, ale s jiným popisem chyby.

▶	8	✘ L379B UTF-8.XML	Uzavřeno s chybou v datech	30. 9.
---	---	-------------------	----------------------------	--------

POZNÁMKA: Pokud není zpráva označená symbolem uzavření dokladu (✓ nebo ✘), znamená to, že odesílací protokol nebyl ještě vykonán celý a zbývá jeden nebo více kroků k jeho uzavření. Pro uzavření takového dokladu stiskněte tlačítko *Odeslat* a vyčkejte na uzavření protokolu.

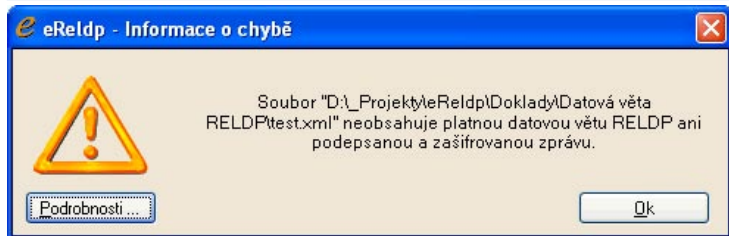
>> CHYBOVÉ STAVY

V aplikaci eReLdp se objevují tři typy chybových stavů:



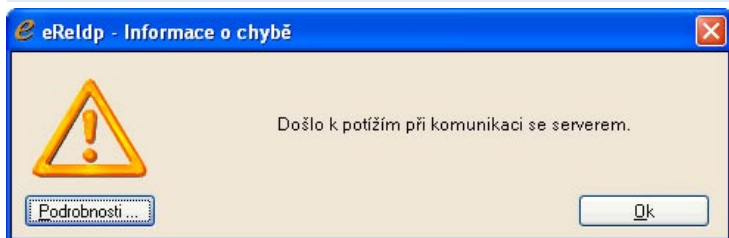
- > chyby na aplikační úrovni
- > chyby na komunikační úrovni
- > chyby v datové větě

> Chyby na aplikační úrovni



Chyby na aplikační úrovni vyvolávají různé kontrolní funkce samotné aplikace (např. pokus o načtení souboru, který neobsahuje datovou větu RELDP, pokus podepsat zprávu neplatným podpisovým klíčem apod.). Chybové hlášení zobrazí stručný popis chyby. Podrobný popis chyby je možné zobrazit po stisku tlačítka

> Chyby na komunikační úrovni



Chybu na komunikační úrovni může vyvolat jak samotná aplikace (např. pokud se jí nepodaří připojit se k PVS), tak i PVS (např. neplatné přihlašovací údaje). Zobrazení chyby rozpoznané aplikací je stejné jako v případě aplikačních chyb. Chyba vrácená *Portálem veřejné správy* se zobrazí v seznamu zpráv jako jedna z přijatých odpovědí.

Typ odpovědi	Datum odeslání	Chybu vyvolal	Číslo...	Typ chyby	Popis chyby
Chyba	8.10.2004 12:55:02	Gateway	1046	Závažná chyba	Autorizace se nezdařila.

» Chyby v datové větě

Chybu vyvolal: RELDP
Číslo chyby: 257
Popis: RELDP - Údaj typ(Typ ELDP) není předepsaného typu ;
RELDP - Údaj bno(Rodné číslo pojištění) není předepsaného
typu ; RELDP - Údaj pos(Prvníc ...

Přehled chyb pro jednotlivé reldp:

Rodné číslo	Výsledek zpracování	Popis chyby
745707	Chyba	RELDP - Údaj typ(Typ ELDP) není předepsaného typu . RELDP - Údaj bno(Rodné číslo pojištění) není předepsaného typu RELDP - Údaj pos(Prvních 5 písmen pošty) není předepsaného typu RELDP - Údaj dat(Datum narození) není předepsaného typu . RELDP - Pořadí tl mimo rozsah. RELDP - Údaj fro(Datum počátku činnosti) není předepsaného typu RELDP - Údaj to(Datum konce činnosti) není předepsaného typu . RELDP - Údaj fro(Datum počátku) není předepsaného typu .

Uložit do souboru ... Ok

Po úspěšném připojení k PVS a odeslání zprávy předává PVS obdržena data na server ČSSZ. Tam se data zkontrolují a v případě výskytu nesrovnalostí je datová věta zamítnuta a klient je informován o nalezených chybách (jedná se např. o kontrolu rodného čísla, správnost vyplněných dat, variabilního symbolu atd.). Chyba vrácená ČSSZ se zobrazí v seznamu zpráv jako jedna z přijatých odpovědí. Pokud najedete myší na typ odpovědi, tedy na **Chyba**, kurzor myši se změní a po stisku levého tlačítka se zobrazí detail chyby.

Typ odpovědi	Datum odeslání	Chybu vyvolal	Čísl...	Typ chyby	Popis chyby
Chyba	8.10.2004 09:34:48	Department	3001	Chyba v datech	Zpracování zprávy

POZNÁMKA: Chybové zprávy o chybách na komunikační úrovni a v datové větě jsou předávány organizacím dvěma způsoby - přes PVS nebo pomocí e-mailu, jehož adresa byla uvedena při registraci uživatele (asistenta) na okresní správě. Veškeré chybové zprávy jsou v českém jazyce.

NASTAVENÍ

Formulář nastavení vám umožní provést veškerá potřebná nastavení aplikace v následujících oddílech:

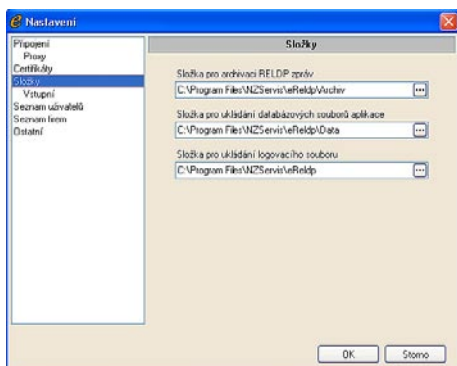
► Připojení

Oddíl slouží k nastavení parametrů komunikace s portálem veřejné správy.

► Certifikáty

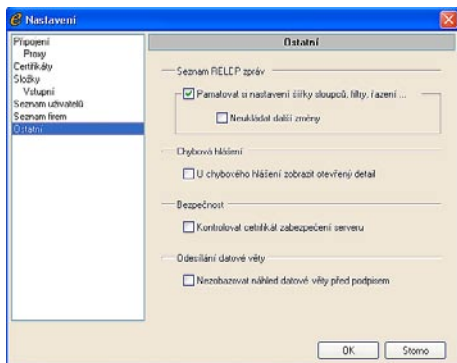
Tento oddíl umožní výběr certifikátů pro podepisování a šifrování odesílaných zpráv.

» Složky



Zde můžete definovat složky pro archivování vstupních souborů a ukládání databázových a logovacích souborů.

» Ostatní



V záložce lze ovlivnit některé další parametry chování aplikace.

» NASTAVENÍ - PŘIPOJENÍ

Oddíl slouží k nastavení parametrů komunikace s portálem veřejné správy.

» URL adresa PVS pro transakce RELDP

URL adresa PVS pro transakce RELDP

<https://bezpecne.podani.gov.cz:443/submission>

V tomto poli uveďte URL adresu portálu veřejné správy, na kterou se budou odesílat vaše zprávy obsahující datovou větu RELDP.

POZNÁMKA: Vzhledem k tomu, že je využíváno zabezpečené připojení pomocí protokolu SSL, musíte mít nainstalovanou aktuální verzi certifikátu verisign.cer, který najdete ve složce Certificates. Platnou URL adresu PVS můžete najít na stránkách ČSSZ nebo PVS. Výchozí nastavení tohoto pole je <https://bezpecne.podani.gov.cz/submission>.

» Přihlašovací údaje

Přihlašovací údaje

Uživatelský identifikátor:

D33X5U7FNPLU

Heslo:

XXXXXXXXXX

Variabilní symbol:

99990989

Zde uvedené přihlašovací údaje budou použity při každém podání *Ročních evidenčních listů důchodového pojištění*. Na základě těchto údajů dochází k ověření elektronického podání na úrovni PVS.

POZNÁMKA: Ověření klienta (uživatele) na straně ČSSZ probíhá na základě podpisového klíče ČSSZ nebo kvalifikovaného podpisového certifikátu, který má klient podávající elektronické podání na ČSSZ nahlášen.

» Jiné parametry

Maximální počet opakování při chybě:



Název kódování pro odpovědi serveru:

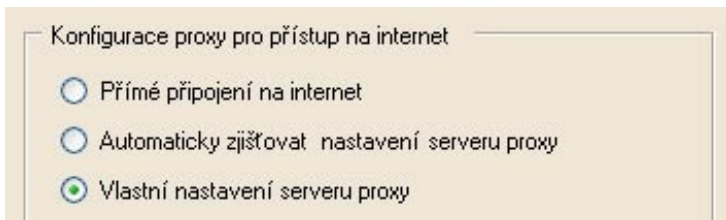


Údaj *Počet opakování při chybě* říká, kolikrát se aplikace při výskytu chyby v komunikaci pokusí tuto chybu překonat, než ji nahlásí uživateli a případně doklad uzavře. Doporučená a zároveň výchozí hodnota tohoto pole je 5. Název kódování pro odpovědi serveru udává, v jakém kódování se mají načítat odpovědi přijaté ze serveru (brány PVT). Pokud nemáte potíže s načítáním zpráv ze serveru, případně se zobrazováním českých znaků v těchto zprávách, ponechte toto pole nastavené na výchozí hodnotu *utf-8*.

» NASTAVENÍ - PROXY

V této záložce můžete nastavit způsob připojení k internetu, a to buď přímo, nebo s použitím serveru *Proxy*.

» Konfigurace Proxy pro přístup na internet



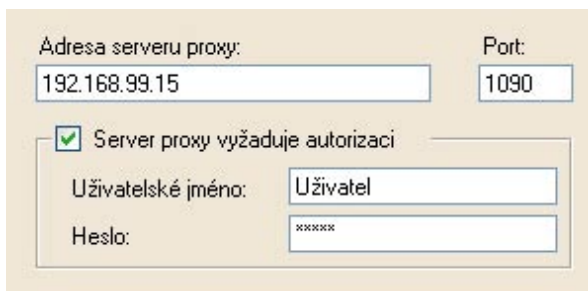
Konfigurace proxy pro přístup na internet

- Přímé připojení na internet
- Automaticky zjišťovat nastavení serveru proxy
- Vlastní nastavení serveru proxy

V rozhodovacím poli vyberte způsob vašeho připojení k internetu.

POZNÁMKA: Volbou *Automaticky zjišťovat nastavení serveru Proxy* se nastavení převezme z nastavení *Internet Exploreru*. U *vlastního nastavení serveru Proxy* je pak nutné vyplnit adresu serveru *Proxy*, port a autorizační údaje.

» Vlastní nastavení serveru Proxy



Adresa serveru proxy: 192.168.99.15 Port: 1090

Server proxy vyžaduje autorizaci

Uživatelské jméno: Uživatel

Heslo: *****

Při nastavování serveru *Proxy* je třeba uvést adresu a port serveru. Pokud server vyžaduje autorizaci, vyberte možnost *Server Proxy vyžaduje autorizaci* a zadejte uživatelské jméno a heslo pro přístup k serveru *Proxy*.

» NASTAVENÍ - CERTIFIKÁTY

Tento oddíl vám umožní vybrat certifikáty pro podepisování a šifrování odesílaných zpráv.

» Úložiště certifikátů

Úložiště certifikátů

Systémová úložiště - certifikáty Osobní / Ostatní

Soubor (*.pfx, *.cer, *.der)

Aplikace eReldp umožňuje práci s certifikáty uloženými jak v systémových úložištích, tak i v souborech na disku, disketě apod. Úložiště určíte výběrem z nabídky úložišť.

POZNÁMKA: Pro vyšší ochranu certifikátů před zneužitím doporučujeme používat systémová úložiště. Vyberete-li certifikáty ze systémového úložiště operačního systému, nabídne vám program možnost zatrhnout volbu Zobrazit pouze platné certifikáty. Vyvarujete se tak možnosti výběru neplatného certifikátu. Zobrazit pouze platné certifikáty

Aby byl certifikát považován za platný, nesmí mít prošlé datum ukončení platnosti a v počítači musí být nainstalovaný jeho kořenový certifikát s označením Důvěryhodný.

» Šifrovací certifikát

Šifrovací certifikát (certifikát ČSSZ)

CN=Czech Government Gateway, OU=MICR, O=MICR, L

V tomto poli se uvádí šifrovací certifikát používaný pro šifrování datové věty RELDP. Podle vybraného úložiště certifikátů se po stisku tlačítka zobrazí formulář pro výběr certifikátu ze systémových úložišť, nebo formulář pro výběr souboru. Po zvolení vámi požadovaného certifikátu se tento zobrazí v editačním poli.


POZNÁMKA: Šifrovací certifikát je veřejným klíčem certifikátu používaného ČSSZ pro dešifrování zpráv RELDP. Tento certifikát je součástí distribučního balíčku aplikace eReldp ve složce Certificates (soubor Sifrovaci.cer). Aktuální verzi tohoto certifikátu můžete najít na webových stránkách ČSSZ. Kořenový certifikát šifrovacího certifikátu se jmenuje GGCzechRoot.cer a také jej najdete ve složce Certificates.

► Podpisový certifikát (váš osobní certifikát)

Podpisový certifikát (Váš osobní certifikát)

CN=CSSZ TEST EMP CA, OU=CSSZ, O=CSSZ, L=PRA ...

Heslo:

V tomto poli uveďte podpisový certifikát používaný pro podepisování datové věty RELDP. Podle vybraného úložiště certifikátů se po stisku tlačítka  zobrazí formulář pro výběr certifikátu ze systémových úložišť, nebo formulář pro výběr souboru. Vybraný certifikát se pak zobrazí v editačním poli. V případě, že používáte souborový certifikát, zpřístupní se pole *Heslo*, do kterého je nutné vyplnit heslo použité při exportu certifikátu po jeho vytvoření.

POZNÁMKA: Podpisové kvalifikované certifikáty můžete získat pouze od certifikační autority.

» NASTAVENÍ - SLOŽKY

V tomto oddílu se nastavují složky pro archivování vstupních souborů a ukládání databázových a logovacích souborů.

» Složka pro archivaci RELDP zpráv

Složka pro archivaci RELDP zpráv

C:\Program Files\NZServis\eRELDAP\Archiv

Zde se ukládají kopie načítaných souborů s datovou větou RELDP.

❗ POZNÁMKA: Načítané soubory se nezpracovávají hned. Proveďte se pouze jejich kontrola a zkopírují se do složky pro archivaci RELDP zpráv. Tyto archivované zprávy se později využívají při samotném odesílání. Aplikace musí mít k této složce přístup ve chvíli načítání nové zprávy a při provádění prvního kroku odesílacího protokolu (odesílání zprávy).

» Složka pro ukládání databázových souborů aplikace

Složka pro ukládání databázových souborů aplikace

C:\Program Files\NZServis\eRELDAP\Data

Tato složka slouží pro ukládání databázových souborů aplikace a souboru s rozložením seznamu dokladů.

❗ POZNÁMKA: Databázový soubor Data.bin můžete zálohovat zkopírováním na bezpečné místo (disk, disketa, CD, DVD). Před každým zápisem do databázového souboru vytvoří aplikace jeho záložní kopii Data.bin.bak. Aplikace musí mít k této složce přístup během celého provozu.



» Složka pro ukládání logovacího souboru

Složka pro ukládání logovacího souboru

C:\Program Files\NZServis\eRELDAP\

Do této složky se vytvoří logovací soubor *eReldp.log.txt*, do kterého se zapisují informace o spuštění a výsledcích důležitých operací a veškerá chybová hlášení.

❗ POZNÁMKA: Pokud zadaná složka neexistuje nebo do ní aplikace nemá přístup, vytvoří se logovací soubor ve spouštěcím adresáři aplikace.

❗ POZNÁMKA: Cestu můžete zadat ručně, případně ji můžete vybrat po stisku tlačítka  pomocí formuláře pro výběr složky. Objevi-li se před některým editačním polem vykřičník , znamená to, že uvedená složka neexistuje nebo do ní nemá aplikace přístup. Je důležité nastavit složky tak, aby nebylo zobrazeno žádné varování, jinak hrozí nebezpečí, že aplikace nebude pracovat správně.

» NASTAVENÍ - OSTATNÍ

V záložce můžete ovlivnit některé další parametry chování aplikace.

» Seznam RELDP zpráv

Seznam RELDP zpráv

Pamatovat si nastavení šířky sloupců, filtry, řazení...

Neukládat další změny

Zatržením položky *Pamatovat si nastavení šířky sloupců, filtry, řazení...* zajistíte, že si aplikace bude při příštím spuštění pamatovat jakékoli změny v rozložení provedené se seznamem zpráv (např. přesunutí, skrytí či zobrazení sloupců, změnu řazení, filtrování nebo šířky sloupců apod.). Pokud zatržení zrušíte, při příštím spuštění aplikace se rozložení seznamu zpráv nastaví do výchozího stavu (nastavení po nainstalování aplikace).

Volba *Neukládat další změny* způsobí, že aplikace si zapamatuje nastavení seznamu zpráv právě v okamžiku zatržení a při dalším spuštění nastaví seznam zpráv právě do tohoto stavu i v případě, že před ukončením aplikace došlo k dalším změnám v rozložení seznamu zpráv.

» Chybová hlášení

Chybová hlášení

U chybového hlášení zobrazit otevřený detail

Chybová hlášení mohou zobrazovat buď jednoduchý popis chyby, nebo i podrobný popis chybového stavu. Způsob zobrazování chybových zpráv nastavíte zaškrtnutím nebo zrušením zaškrtnutí u této položky.

POZNÁMKA: Tento stav se dá měnit i přímo ve formuláři chybové zprávy stiskem tlačítka **Podrobnosti...**.

» Bezpečnost

Vzhledem k tomu, že hlášení RELDP obsahuje citlivá data, je i přes to, že

Bezpečnost

Kontrolovat certifikát zabezpečení serveru

spojení s PVS probíhá přes zabezpečený protokol https, vhodné zkontrolovat, komunikujeme-li opravdu s bránou PVS. K tomuto účelu slouží certifikát vydaný za účelem identifikace vzdáleného počítače (v našem případě serveru PVS). Pokud necháte tuto položku zatrženou (výchozí nastavení), aplikace při každém navázání spojení s PVS zkontroluje platnost tohoto certifikátu.

» KLÁVESOVÉ ZKRATKY

» Všeobecné

Kombinace kláves	Požadovaná operace
F1	Zobrazení nápovědy
Tab	Přechod na další editační prvek
Shift + Tab	Přechod na předcházející editační prvek
Alt + F4	Ukončení programu

» Seznam zpráv

Kombinace kláves	Požadovaná operace
Insert	Načtení souboru s datovou větou RELDP
Delete	Odstranění záznamu ze seznamu zpráv
Tab	Přechod na další sloupec
Shift + Tab	Přechod na předcházející sloupec
+	Zobrazení seznamu přijatých zpráv
-	Skrytí seznamu přijatých zpráv
Kurzorové klávesy (šipky)	Pohyb v seznamu

Práce s programem pro elektronické podání
Evidenčního listu důchodového pojištění
Copyright © 2005 CÍGLER SOFTWARE, a.s.
Copyright © 2005 NZ Servis s.r.o.

www.money.cz

