

# Příručka administrátora ekonomického systému



III. vydání

Copyright © 2006 CÍGLER SOFTWARE, a.s.

<b>I.</b>	<b>Úvod.....</b>	<b>3</b>
<b>II.</b>	<b>Doporučená HW konfigurace.....</b>	<b>3</b>
II.1	Konfigurace pro samostatný PC .....	3
II.2	Malé sítě PEER TO PEER do tří počítačů .....	3
II.3	Sít' s vyhrazeným serverem .....	4
II.4	Sít' využívající terminálových služeb (pro 4 a více stanic).....	4
<b>III.</b>	<b>Vzájemné kolize s ostatními programy .....</b>	<b>5</b>
III.1	Antivirové programy.....	6
III.2	Norton utility .....	7
III.3	NOD32 Antivirus.....	7
<b>IV.</b>	<b>Sít' a nastavení sítě.....</b>	<b>8</b>
IV.1	Seznam doporučení .....	8
IV.2	Příprava serveru Windows 2000/2003 pro instalaci Money S3 .....	10
IV.3	Příprava instalace Money S3 na stanici Windows 2000/XP .....	11
IV.4	Projevy nevhodně nastavené sítě a kontrola nastavení.....	13
<b>V.</b>	<b>Instalace softwarových klíčů (SWK) pro Money S3.....</b>	<b>13</b>
V.1	Jaký klíč .....	13
V.2	Instalace softwarového klíče + základní instalace programu .....	14
V.3	Možnosti nasazení.....	25
V.4	Správce síťového klíče .....	27
V.5	Money S3 se síťovým klíčem .....	29
<b>VI.</b>	<b>Adresáře MoneyS3 .....</b>	<b>30</b>
VI.1	Podadresáře ..... \CIGLER SOFTWARE.....	30
VI.2	Podadresáře ..... \Money S3 .....	30
VI.3	Obsah podadresáře DATA .....	31

## I. Úvod

Vážený zákazníku,

Se zvyšující se náročností IT technologií vzrůstá také náročnost instalace a nastavení jednotlivých částí programů. Money S3 není v tomto směru výjimkou. Zavedení nových technologií v ovládání síťových klíčů zvyšuje nároky na správnou instalaci a nastavení softwarových (SW, dříve HW) klíčů obzvláště na sítích s více počítači a s více zařízeními využívajícími ke komunikaci TCP/IP protokoly (např. sdílené modemy pro připojení k internetu). Zde je nutno zvážit, zda nepřenechat instalaci takovýchto zařízení odborníkům. Stejně jako si již dnes neopravujeme své automobily svépomocí a jejich opravu svěřujeme odborným servisům, doporučujeme i instalaci softwaru provádět odborníkem. Získáme tím zárukou, že se v budoucnu vyhneme zbytečným problémům při konfliktu různých zařízení, při komunikaci po síti a z toho plynoucím zdržením a následně i finančním ztrátám. Je samozřejmě ideální, pokud vám instalaci provádí přímo certifikovaný pracovník CÍGLER SOFTWARE, a.s. – jejich seznam naleznete na <http://www.money.cz/kontakty/cstp/>. I přesto má tato příručka administrátora ulehčit IT pracovníkům, kteří nemají certifikaci CÍGLER SOFTWARE, a.s., instalaci a hlavně přípravu HW a sítě pro instalaci a provoz systému Money S3.

## II. Doporučená HW konfigurace

Doporučení na hardwarovou konfiguraci můžeme rozdělit z hlediska Money S3 do čtyř skupin.

### II.1 Konfigurace pro samostatný PC

- ◆ Počítač kompatibilní IBM PC.
- ◆ CPU Intel Celeron, Pentium III 700MHz (nebo ekvivalent AMD apod.) a vyšší.
- ◆ RAM 256MB (dnes již min. standard).
- ◆ 150MB místa na pevném disku.
- ◆ VGA s rozlišením min. 1024x768 bodů.
- ◆ OS Windows 2000 Professional SP4, Windows XP HomeEdition/Professional SP2. U všech systémů je nutný MSIE 6.0 a vyšší.

### II.2 Malé síť PEER TO PEER do tří počítačů

- ◆ Všechny stanice v síti musí splňovat min. HW konfiguraci i OS pro jednotlivý počítač (viz bod II.1).
- ◆ Money S3 server (PC, na kterém jsou uložena data) – zvětšit paměť RAM na min. 512 MB (optimal 1024MB).
- ◆ Síť 100Mbps nebo 1000Mbps, což předpokládá u všech počítačů 100 Mbps nebo 1000 Mbps síťová karta (doporučujeme 3Com).

## II.3 Sít' s vyhrazeným serverem

Doporučujeme použít od 4 do max. 8 stanic.

### Konfigurace serveru

- ◆ IBM PC kompatibilní – nedoporučujeme používání tzv. skládaných serverů, doporučujeme značkové servery Autocont, 3Line, IBM, HP-Compaq, Dell atd.
- ◆ CPU Intel Pentium P4 nebo ekvivalent AMD a vyšší.
- ◆ RAM 1024 MB ECC a víc.
- ◆ Pevné disky s rozhraním SCSI, SCSI Ultra Wide, SATA/SATA II a vyšší.
- ◆ 500 – 1000 MB volného místa na disku – podle velikosti dat (narůstá podle prováděných záloh a záznamů do programu).
- ◆ 100/1000 Mbps serverová síťová karta (3Com, Intel...).
- ◆ OS Windows 2000 Server SP4, Windows 2003 SP1.

### Konfigurace stanic

- ◆ HW konfiguraci jednotlivých stanic doporučujeme stejnou jako pro samostatné PC (bod II.1).
- ◆ Sít' 100M bps nebo 1000 Mbps a tomu odpovídající 100 Mbps nebo 1000 Mbps síťové karty (doporučujeme 3Com).

## II.4 Sít' využívající terminálových služeb (pro 4 a více stanic)

### Konfigurace serveru

- ◆ IBM PC kompatibilní – rozhodně nedoporučujeme používání tzv. skládaných serverů, doporučujeme značkové servery Autocont, 3Line, IBM, HP-Compaq, Dell atd.
- ◆ CPU Intel Pentium P4 nebo ekvivalent.
- ◆ RAM min. 1024MB ECC a více.
- ◆ Pevné disky s rozhraním SCSI Ultra Wide a vyšší, 10 000 rpm.
- ◆ 500 – 1000 MB volného místa na disku (podle počtu dat a přihlášených stanic).
- ◆ 10/100/1000 Mbps síťová karta.
- ◆ OS Windows 2000 Server SP4 (v terminálovém režimu), Windows 2003 SP1 (v terminálovém režimu).
- ◆ **NELZE POUŽÍT OS Windows 2003 SBS Server a Windows 2003 Server WebEdition**

## A.4 Money S3 - Manuál

### **Konfigurace stanic**

- ◆ IBM PC kompatibilní.
- ◆ CPU Intel Pentium II 466 MHz a vyšší (případně ekvivalent).
- ◆ RAM 128 MB a více.
- ◆ Síť 10/100/1000 Mbps (není náročné na přenos dat po síti).
- ◆ OS Windows 9x, Windows Millenium, Windows XP Home Edition + klienti terminálového serveru, Windows 2000 Professional, Windows XP Professional (klienti TS ji obsahují – pouze ale pro WIN 2000 SP4 server). **OS Windows 2003 SP1 vyžadují licenci terminálového přístupu i pro stanice s OS XP Professional.**

Toto řešení doporučujeme od **4 a více** stanic pro celou řadu výhod:

- ◆ výrazně vyšší rychlost zpracování dat (minimalizuje toky dat na síti)
- ◆ vyšší bezpečnost dat (data se zpracovávají pouze na serveru)
- ◆ možnost využití starších a méně výkonných PC pro stanice (úspora investic do HW)
- ◆ celkově jednodušší správa aplikací
- ◆ možnost použití HW terminálů Autocont Axus WinClient

## **III. Vzájemné kolize s ostatními programy**

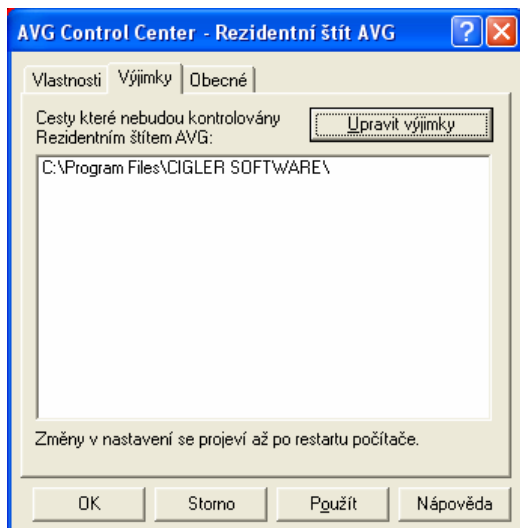
Další oblastí, jejíž správné nastavení přispívá k optimální funkci systému Money S3 je nastavení a provoz dalších aplikací.

### III.1 Antivirové programy

U antivirových programů doporučujeme vypnout průběžné kontroly při otevírání a zavírání souborů (např. u AVG verze 6.0).



U verze 7.1 a vyšší stačí nastavit výjimky na celý adresář CIGLER SOFTWARE a popřípadě na síťový disk.



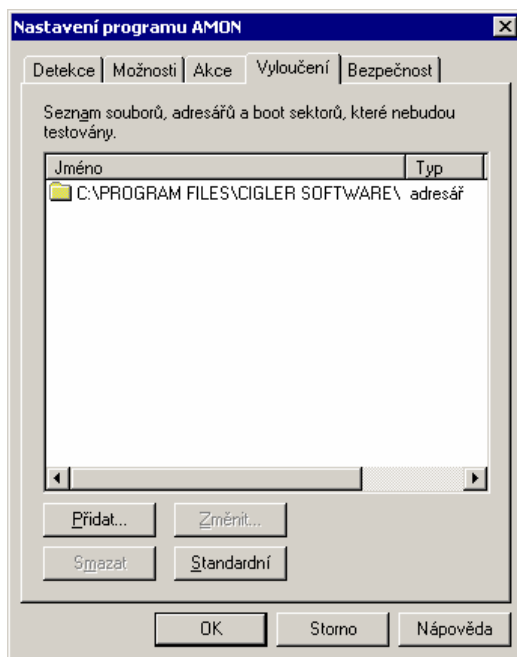
### A.6 Money S3 - Manuál

### III.2 Norton utility

Doporučujeme omezit běh různých kontrolních utilit, např. Norton crashguard v průběhu používání ekonomického systému Money S3. Podle našich zkušeností dochází k častým kolizím. Bohužel to platí i v případě antivirového programu Norton Antiviru.

### III.3 NOD32 Antivirus

Dalším dnes již hodně rozšířeným antivirovým programem je program od společnosti Eset software spol. s r.o. NOD32 antivirus, který má také vcelku příjemné ovládání a možnost nastavení výjimek, obdobně jako AVG.



## IV. Síť a nastavení sítě

V této kapitole je popsáno doporučené nastavení sítě pro provoz Money S3, které vedlo k vyřešení problémů u našich zákazníků v sítích Windows.

### IV.1 Seznam doporučení

- ◆ Síťový protokol TCP/IP

Z praktických zkušeností je zjištěno, že síťový provoz Money S3 vykazuje největší stabilitu při nastavení výchozího protokolu pro síť TCP/IP – to je **hlavní doporučení**, které ovlivňuje stabilitu provozu Money S3 na síti.

- ◆ Aktuální ovladače síťových karet

V některých případech docházelo k problémům, pokud na síťových kartách nebyly použity aktuální ovladače dodávané výrobcem, ale ovladače staršího data, které byly součástí instalací Windows. Ověřte si prosím, zda používáte aktuální ovladače pro vaše síťové karty, dodávané výrobcem.

- ◆ Vždy stejná verze Money S3

Ověřte si, zda na všech stanicích, které pracují s Money S3, máte nainstalovanou stejnou verzi tohoto produktu (číslo verze je vidět na informačním řádku Aktivní pracovní plochy vpravo dole nebo v menu Nápověda / O programu) Různé verze Money S3, které přistupují ke sdíleným datům, se snaží je automaticky přizpůsobit svým požadavkům, což vede k problémům.

- ◆ Síť Wi-Fi

**Nedoporučujeme využívat bezdrátových sítí pro síťový provoz programu Money S3.**

- ◆ Vypínání pevných disků a síťových karet

Z praktických zkušeností je zjištěno, že vypnutí disků síťové karty stanice nebo serveru může způsobovat problémy s Money S3. Doporučujeme zrušení vypnutí disků a síťových karet při nečinnosti počítače.

- ◆ Automatické smazání dočasných souborů

Při nekorektním ukončení Money S3 se nesmažou dočasné soubory Money S3, proto je vhodné nastavit automatické mazání dočasných souborů Money S3. Toto automatické mazání nastavíte příkazem v souboru AUTOEXEC.BAT (pouze u starších OS).

```
Deltree /Y "C:\Program Files\MoneyS3\TMP"
```

nebo

```
Del /Y "C:\Program Files\MoneyS3\TMP\*.*"
```

Konkrétní znění příkazu pro váš operační systém zjistíte z příkazové řádky, např.: del /?, nebo deltree /?. Výsledkem použitím příkazu deltree je rychlejší smazání dočasných souborů. Cesta uvedená v uvozovkách je cesta do adresáře, kde máte nainstalováno Money S3.

Dále je možno použít spouštěcí dávku bat, která před každým spuštěním programu provede odmazání těchto dočasných souborů a následně spustí program. Dávka může vypadat následovně:

**CD\**

**Del C:\Progra~1\CIGLER~1\Moneys~1\TMP\\*.\*/Q**

**CD\**

**Start C:\Progra~1\CIGLER~1\Moneys~1\mons3.exe**

**Exit**

Vzhled této dávky s <~> doporučujeme použít i v případě OS XP, 2000, 2003 a také v případě, že je program Money S3 nainstalovaný ve standardní cestě – viz dokumentace programu Money S3. Tuto dávku doporučujeme umístit na každou stanici do rootu adresáře CÍGLER SOFTWARE a tam např. vytvořit podadresář „START“. Název souboru může být např. „START.BAT“. Zástupce umístíte na plochu uživatele a naučte je spouštět program pouze z tohoto zástupce, jehož ikonku můžete změnit ve vlastnostech a využít soubor MonS3.EXE, aby uživatel měl pocit, že opravdu spouští program Money S3.

**TOTO MAZÁNÍ TMP SE NESMÍ POUŽÍT V PŘÍPADĚ TERMINÁLOVÉHO PROVOZU A SPUŠTĚNÉHO PROGRAMU Money S3!!!**

- ◆ Jazykové verze pracovních stanic
 

Pokud v síti používáte Windows jak v české tak i v anglické či jiné mutaci, může to v určitých případech vést k problémům. Používejte na všech pracovních stanicích stejnou jazykovou mutaci. A pokud možno nastavte jako výchozí prostředí české.
- ◆ Progresivní zamykání souborů
 

U serverů se systémem Windows může docházet k odpojování disků na stanicích. Jednou z příčin tohoto stavu je i tzv. systém „progresivního zamykání souborů“, který může být v konfliktu s různými aplikacemi, mezi něž patří i Money S3. Aplikujte prosím proto přiložený patch – soubor s názvem **srvlocks.reg** – na všech stanicích s Windows 95/98/NT včetně serveru.
- ◆ Antivirové programy
 

Antivirové programy, které kontrolují otevírané programy, mohou viditelně zpomalit chod Money S3. Některé antivirové programy dokonce přímo poškozují datové soubory Money S3, s programem AVAST si Money S3 moc nerozumí. Novější verze tohoto programu sice tak rapidně nepoškozují datové soubory programu, ale mají nemalý problém s nastavením výjimek, a proto pak práce s Money S3 může být výrazně pomalá! Doporučujeme proto u programů, kde jdou špatně nastavit výjimky, vypnout on-line kontrolu souborů (můžete ponechat kontrolu diskety a pošty).
- ◆ Stáří a stav vaší stanice
 

Stanice v síti mohou vykazovat nestabilitu různého stupně. Tato nestabilita se může projevat náhodným padáním stanice. Při ukončování Windows hlášení o chybách v různých DLL, modré obrazovky apod. Při výskytu těchto problémů doporučujeme přeinstalovat operační systém na vaší stanici. Také prosím pozor na upgrady např. z W98 na XP. Je doporučeno nový OS instalovat na čistou stanici, nikoliv na stávající „starší“ systém.

- ◆ Stáří a stav vašeho serveru

Tento krok je poněkud pracnější, nicméně máme ověřeno, že ne všechny servery či stanice jsou po delší době ve „formě“ a kompletní reinstalace serverů a stanic v některých případech vedla k vyřešení problému. Zvažte prosím aktuální „kondici“ vašeho serveru a jeho případnou reinstalaci. A samozřejmě i aplikaci všech dostupných aktuálních záplat od Microsoft.

## IV.2 Příprava serveru Windows 2000/2003 pro instalaci Money S3

- ◆ Kontrola síťové karty

Provedeme kontrolu nainstalované síťové karty. Znamé problémy jsou s kartami od výrobců, kteří do karet používají čip Realtek RTL 8019, 8129, 8139. Pro tyto karty je nutné nainstalovat poslední ovladač výrobce čipu Realtek – <http://www.realtek.com.tw/>, popřípadě aktualizujte ovladač ze stránek výrobce síťové karty. Toto doporučení platí pro všechny typy síťových karet.

- ◆ Instalace a nastavení síťového protokolu Server Windows 2000 SP4 /2003 SP1

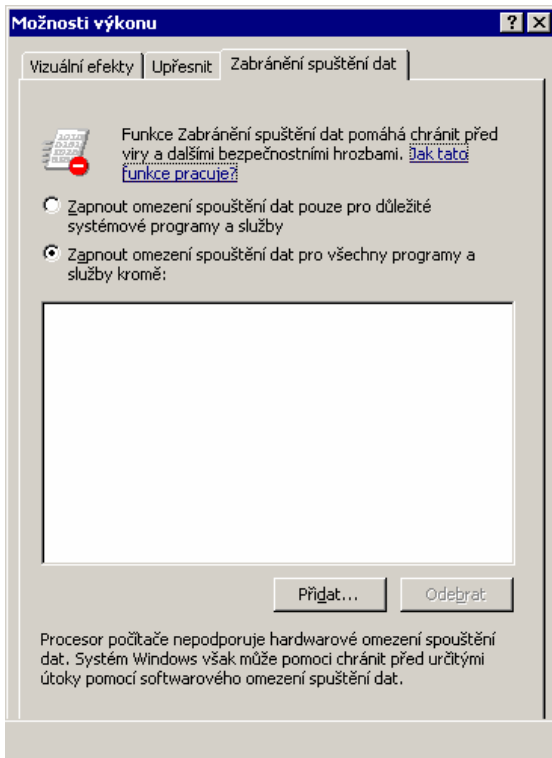
Není zapotřebí provádět žádná speciální nastavení protokolu TCP/IP.

- ◆ Nastavení pevné délky odkládacího souboru systému

Nastavení počítače – System Properties – zadáme pevnou velikost odkládacího souboru. Tato velikost je podle našich zkušeností min. 1024, nebo při vytíženějším systému násobek 512 MB.

**Pozor! Odkládací soubor nedělit na více disků!**

- ◆ Před samotnou instalací programu Money S3 nebo správce síťových klíčů doporučujeme v systému Windows 2003 server ve Vlastnostech systému/Upřesnit/Výkon/Zabránění spuštění dat zvolit dle obrázku, Zapnout omezení spuštění dat pro všechny programy kromě:



- ◆ Vytvoření adresáře pro data Money S3

Vytvoříme adresář na pro data Money S3. Právo uživatele pro přístup do adresáře musí obsahovat minimálně práva Read, Write, Change. Nastavíme úplné sdílení adresáře. V systémech 2000/XP/2003 je doporučeno nastavit zabezpečení tak, že jak v zabezpečení, tak v nastaveném sdílení zadáme jen ty uživatele, kteří mohou s daty pracovat, a jim dáme Full přístup.

### IV.3 Příprava instalace Money S3 na stanici Windows 2000/XP

- ◆ Kontrola síťové karty

Provedeme kontrolu nainstalované síťové karty. Známé problémy jsou s kartami od výrobců, kteří do karet používají čip Realtek RTL 8019, 8129, 8139. Pro tyto karty je nutné nainstalovat poslední ovladač výrobce čipu Realtek – <http://www.realtek.com.tw/>, popřípadě aktualizujte ovladač ze stránek výrobce síťové karty. Toto doporučení platí pro všechny typy síťových karet.

- ◆ Instalace a nastavení síťového protokolu

Není zapotřebí žádného speciálního nastavení protokolu TCP/IP.

- ◆ Nastavení pevné délky odkládacího souboru systému

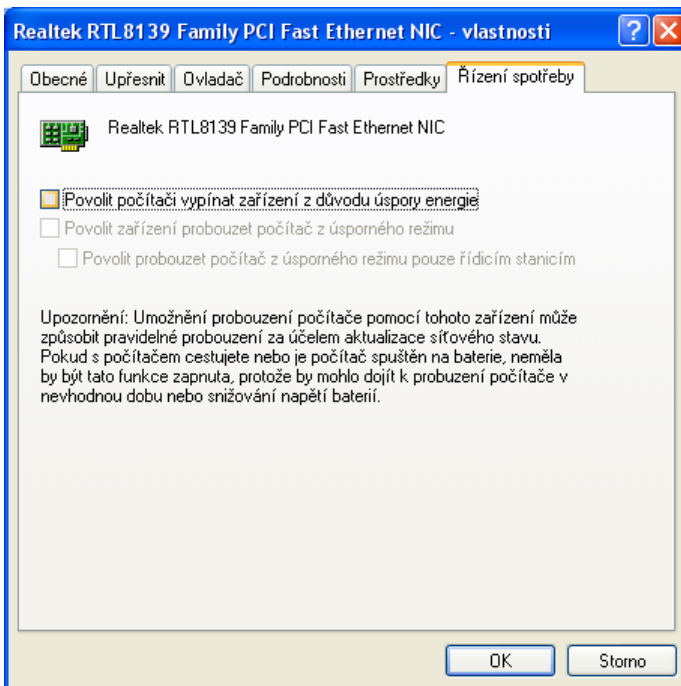
Nastavení počítače – Systém Properties – nastavíme pevnou velikost odkládacího souboru. Tato velikost je podle našich zkušeností alespoň 1024 MB. **Pozor! Odkládací soubor nedělit na více disků!**

- ◆ Kontrola Místního nastavení / Regional settings

Pro korektní zobrazování diakritiky v Money S3 je nutné nastavit Místní nastavení / Národní prostředí / Čeština. Toto nastavení se automaticky provede u českých windows, u anglických je nutné provést nastavení ručně.

- ◆ Kontrola vypínání disků a síťových karet

V ovládacích panelech je nutné nastavit v Možnostech napájení / Vypínat pevné disky / Nikdy. Dále ve správci zařízení, ve vlastnostech, zrušit Povolení vypínání zařízení z důvodu spotřeby.



- ◆ Mapování logického disku serveru

Připojíme přes okolní počítače adresář Money S3 na serveru Windows 2000/2003 jako logickou jednotku pro stanici. **Pozor! Money S3 pracuje pouze s logickým jménem disku.**

- ◆ Instalace Money S3

Instalaci Money S3 provedeme jako standardní síťovou instalaci Money S3 pro síť.

- ◆ Nastavení přístupu do adresáře CIGLER SOFTWARE

## A.12 Money S3 - Manuál

Money pro svůj běh potřebuje přístup Read, Write, Change do adresáře „C:\Program Files\CIGLER SOFTWARE\Common Files\“ pro soubory \*.INI, do kterých průběžně zapisuje konfiguraci.

◆ **Restartování stanice a spuštění Money S3**

Po instalaci Money S3 je nutné stanici restartovat – u všech operačních systémů doporučujeme použít volbu Restartovat v instalačním programu. Po restartu je nutné spustit Money S3. Program při prvním spuštění vyžaduje jedinečný přístup k datům – je nutné zajistit, aby nebyla spuštěná žádná další instalace Money S3.

#### **IV.4 Projevy nevhodně nastavené sítě a kontrola nastavení**

Při práci s Money S3 se často objevují hlášky typu „S datovými soubory pracuje jiná stanice sítě“, nelze uložit záznam a podobně. Program vykazuje značnou nestabilitu – padání programu, nelze otevřít stejný seznam z více stanic a podobně. Následkem je značná ztráta času při reindexování a opravě záznamů.

Kontrola nastavení sítě spočívá v důsledné kontrole nastavení všech stanic v síti používajících Money S3 na doporučení IV.1.

## **V. Instalace softwarových klíčů (SWK) pro Money S3**

Podrobnosti o postupu instalace naleznete v příručce Instalujeme Money S3. Cílem této kapitoly je podrobněji vysvětlit problematiku instalace a užívání softwarových klíčů.

### **V.1 Jaký klíč**

Při volbě typu softwarových klíčů vezměte prosím v úvahu následující odlišnosti jednotlivých typů softwarových klíčů:

◆ **Lokální / síťový**

**Lokální klíč** je určen pro použití na jednom počítači (stanici). Lokální klíč je vhodný zvláště pro notebooky nebo pro uživatele, kteří pracují na více počítačích (v kanceláři a na počítači doma). Na počítači, kde je lokální klíč používán, není nutná speciální instalace driverů a jiných softwarů.

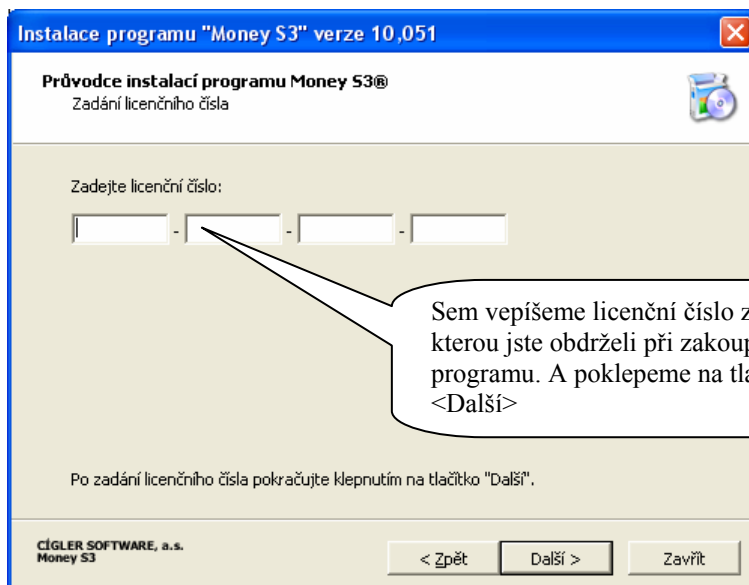
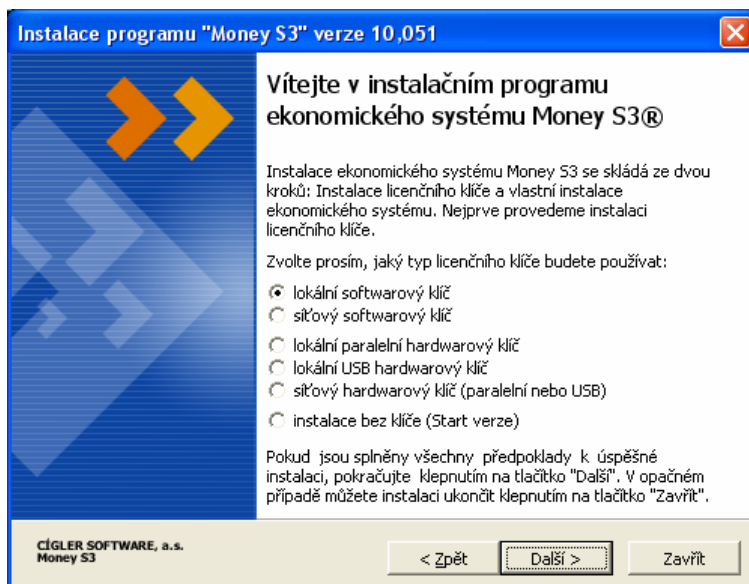
**Síťový klíč** je určen pro použití při síťovém nasazení Money S3. Síťový klíč je vhodný zvláště pro všechny počítače (stanice), které jsou do sítě stabilně připojeny. V tomto klíči je uložena informace o maximálním možném počtu současně běžících stanic s Money S3. Na stanicích, které využívají licencování ze síťového klíče, není třeba instalovat žádné ovladače pro klíč a instalace Money S3 je tak snadněji proveditelná a lépe udržovatelná.

## V.2 Instalace softwarového klíče + základní instalace programu

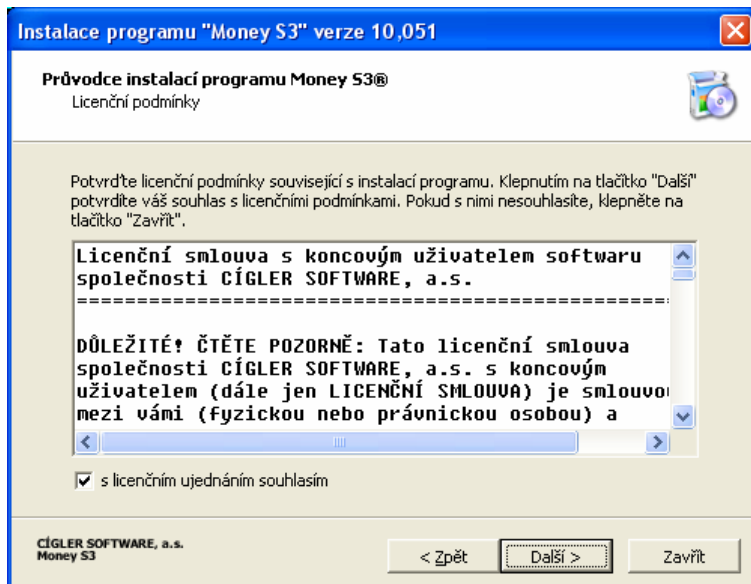
### ◆ Instalace lokální

Lokální instalaci můžeme spustit z CD. Po prvním okně, kde poklepeme na <Další> se zobrazí:

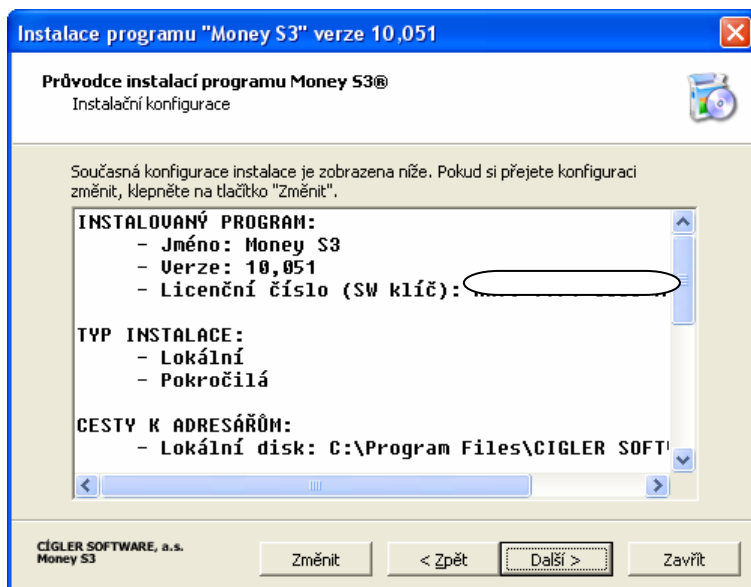
Zde si zvolíme, že se jedná o lokální softwarový klíč, a stiskneme <Další>.



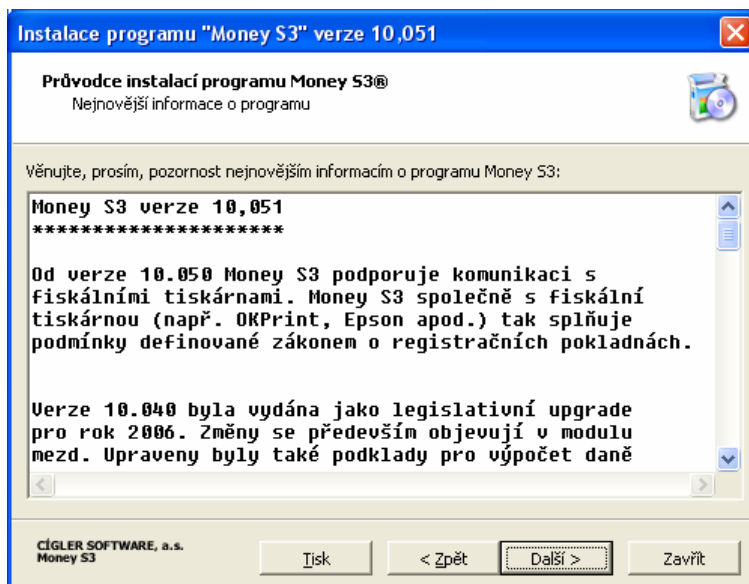
Dále potvrdíme souhlas s licenčními podmínkami:



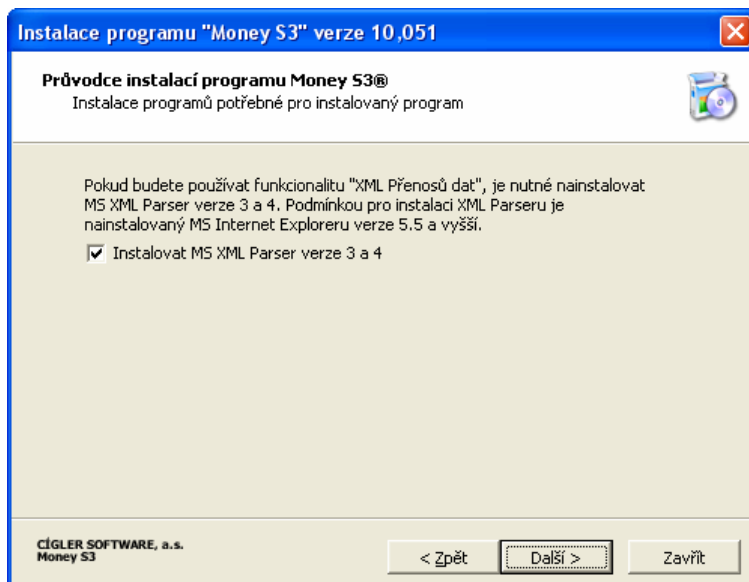
V následujícím okně již zkontrolujeme nastavení cesty a instalovaných částí programu. V případě, že chceme nainstalovat program jinak, či změnit nastavení instalovaných komponent, použijeme tlačítko Změnit.



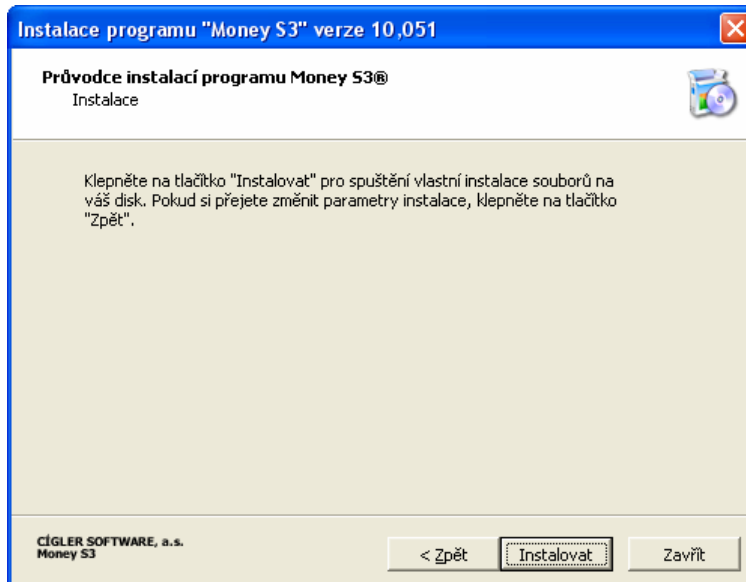
V dalším okně budete informováni o změnách a novinkách v této verzi:



Pokud na počítači není nainstalovaný XML parser (určený pro přenosy XML a některé tiskové výstupy), doporučujeme provést jeho instalaci zatržením následujícího check boxu.

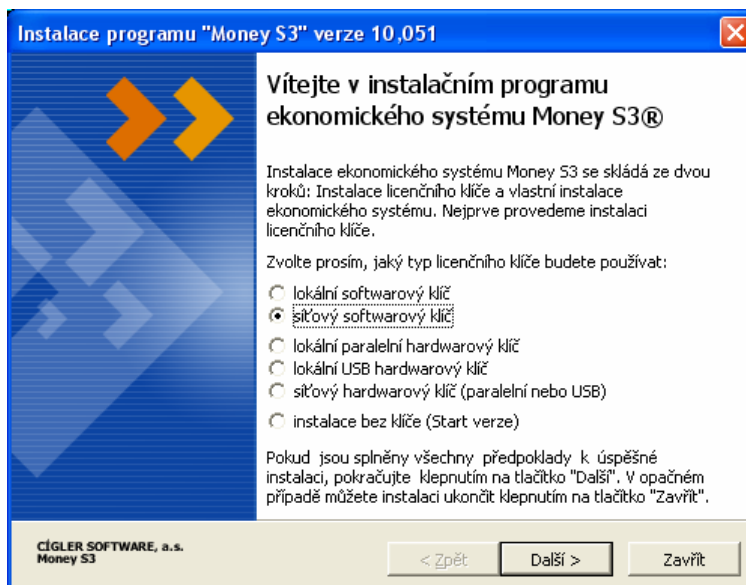


V posledním okně ji jen spustíme instalaci tlačítkem <Instalovat>.

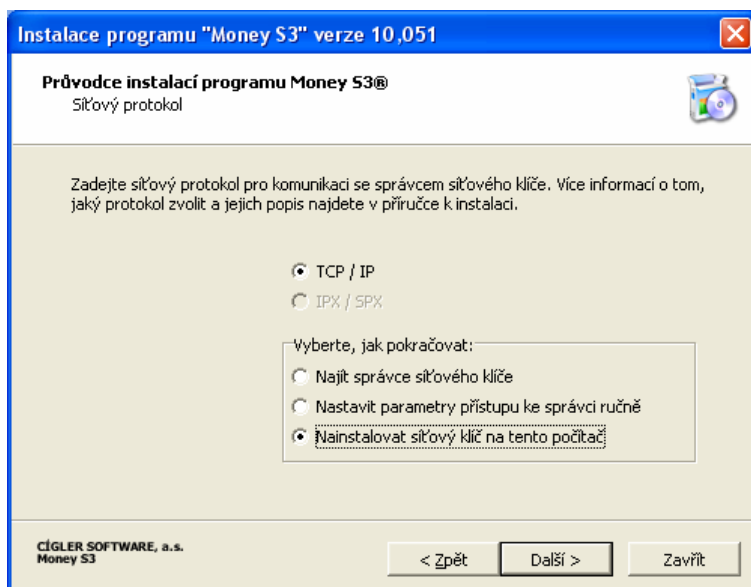


#### ◆ Instalace síťová

Po vložení instalačního CD nebo spuštění instalace ze souboru se objeví následující okno, kde zvolíme možnost Síťový softwarový klíč.

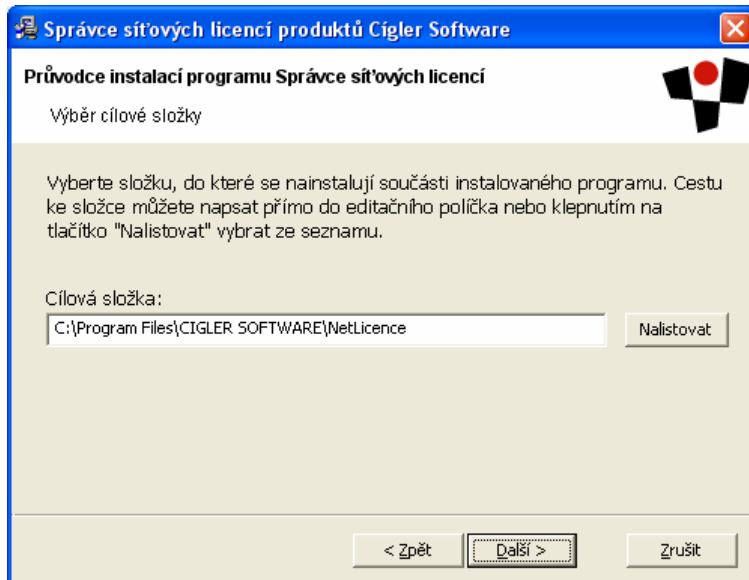


Dále se program zeptá na typ protokolu a popřípadě na způsob instalace správce síť. klíče. Zvolíme v první fázi Nainstalovat na tento počítač.

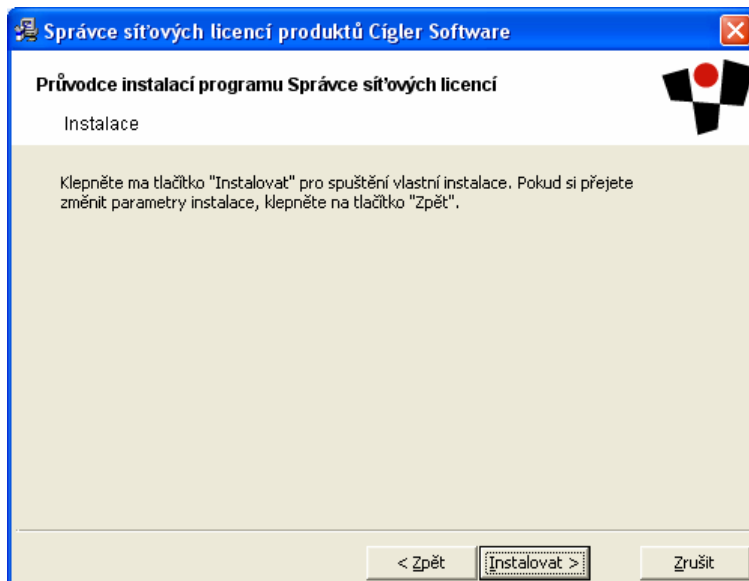


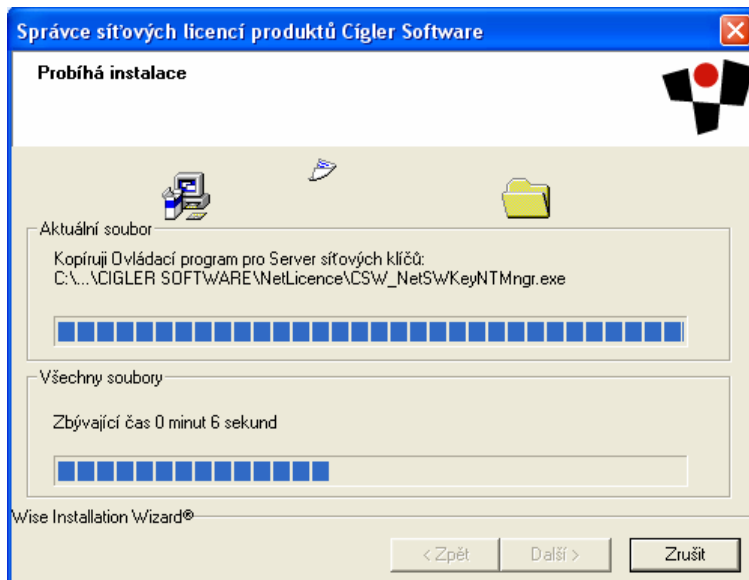
Následně se spustí průvodce instalací:



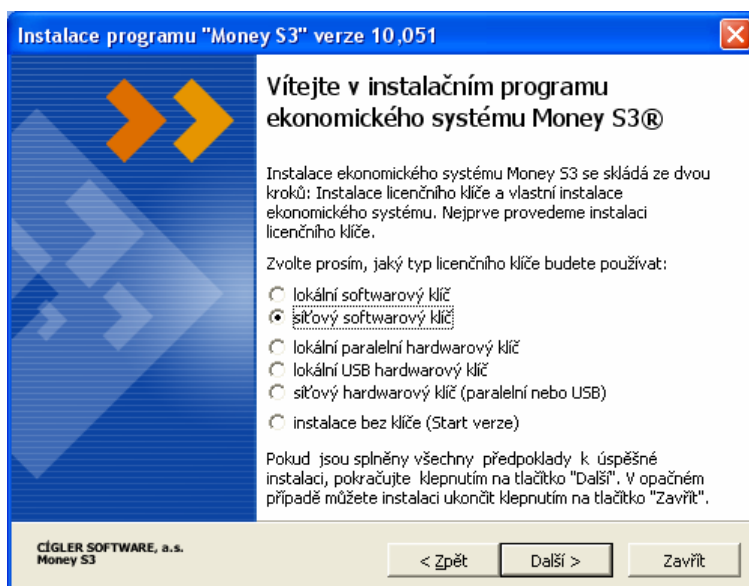


Tlačítkem instalovat se spustí instalace.

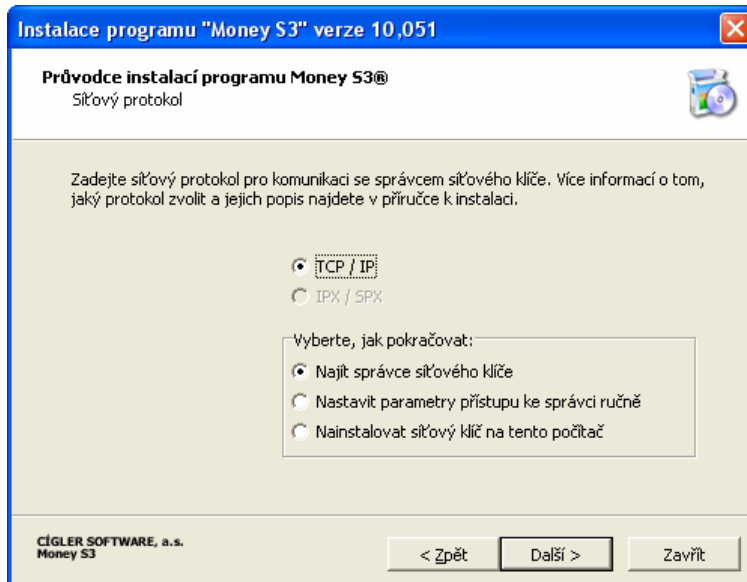




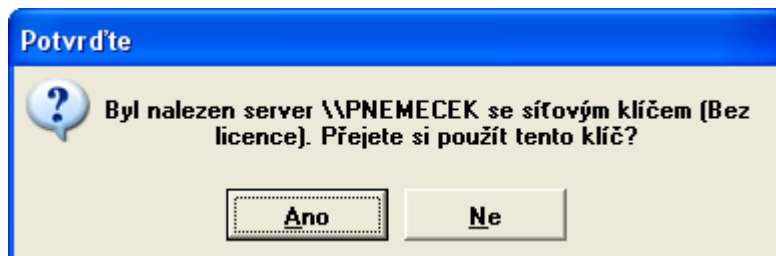
Po restartu se spustí průvodce znovu:



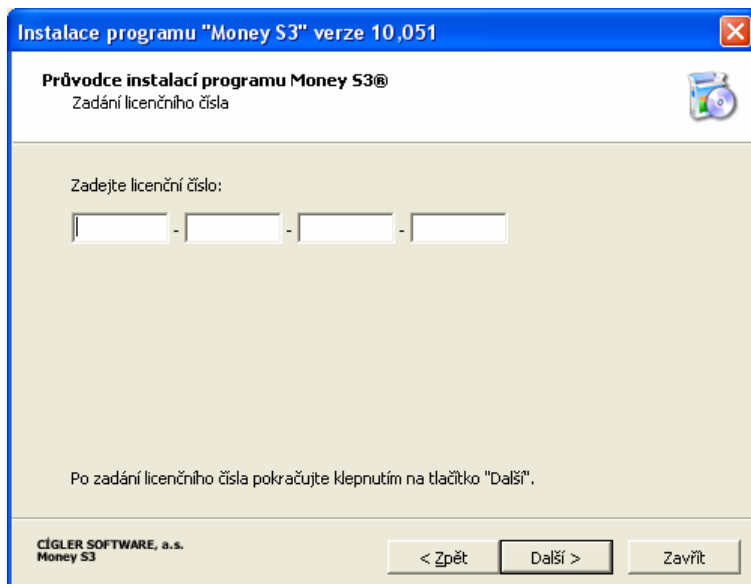
Tentokrát ale zvolíme Najít správce.



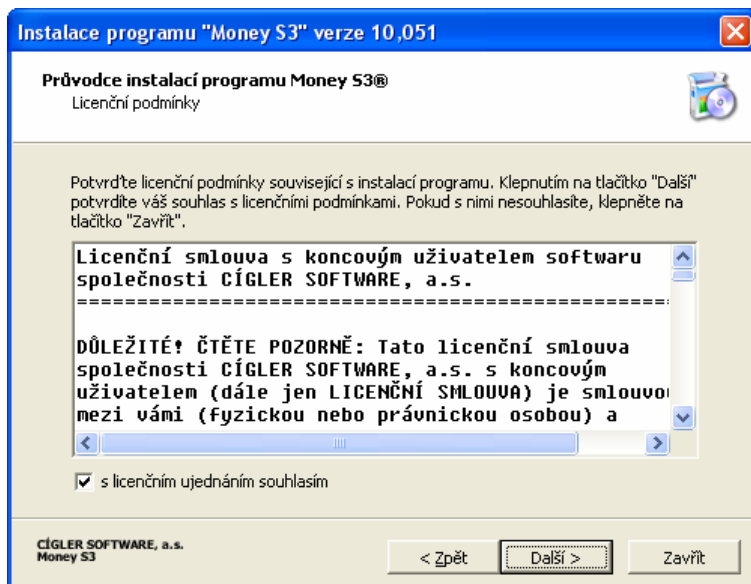
Během hledání se zobrazí hlášení s dotazem nalezeného „serveru“ klíče, které potvrdíme OK.



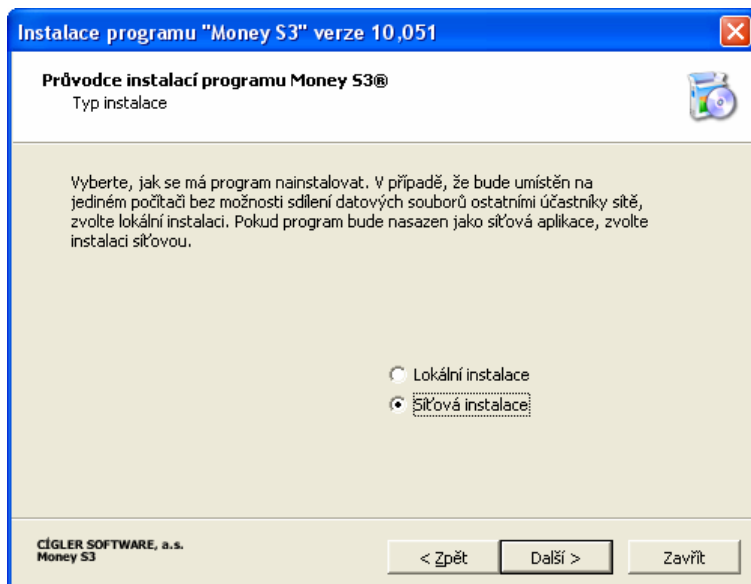
V dalším kroku zadáme licenční číslo.



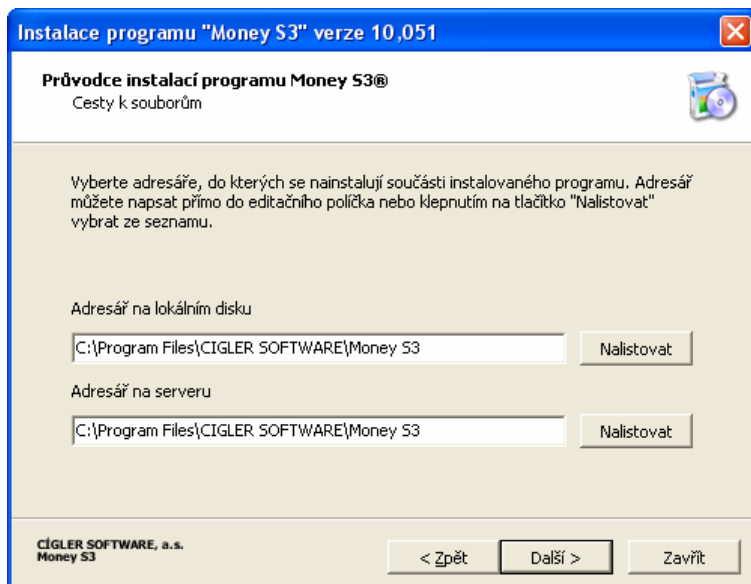
Opět se potvrdí licenční podmínky.



A zvolíme, že se jedná o síťovou instalaci.

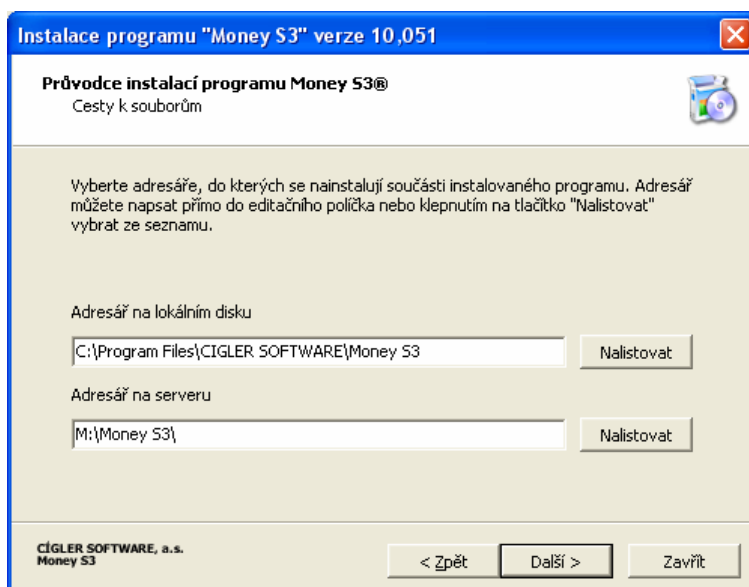


Pokud se bude instalovat server, mohou být obě cesty k datům stejné. Např.:

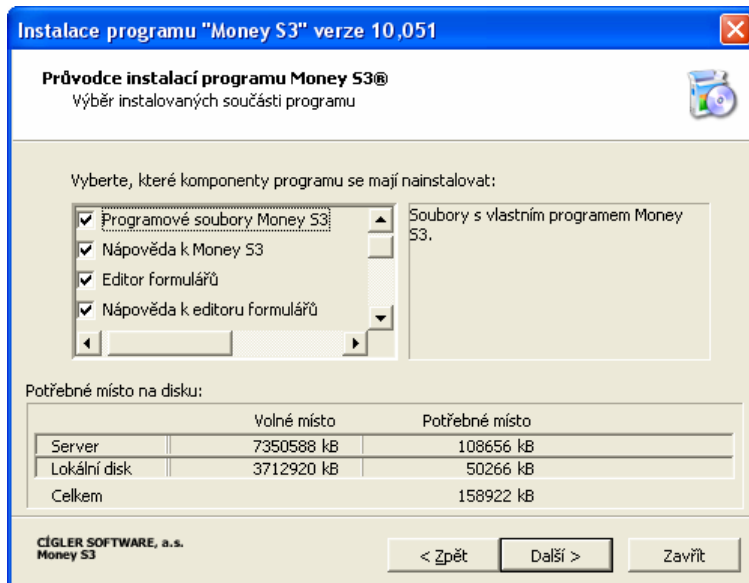


Dále je již postup stejný, jako při lokální instalaci. Jen po dokončení instalace a restartu je zapotřebí nasdílet adresář CIGLER SOFTWARE a na jednotlivých stanicích jej namapovat jako logický síťový disk.

Ve chvíli instalace stanice je po zvolení síťové instalace do adresáře na serveru potřeba vložit cestu pomocí tlačítka <Nalistovat> a to tak, že program neumožňuje instalovat do ROOTu disku, takže cesta pak může vypadat následovně:



V dalším okně si vybereme, jaké komponenty si přejeme instalovat (DOPORUČUJEME instalovat vše kromě Společné databáze – Kurzový lístek a Převod dat s Money 6).



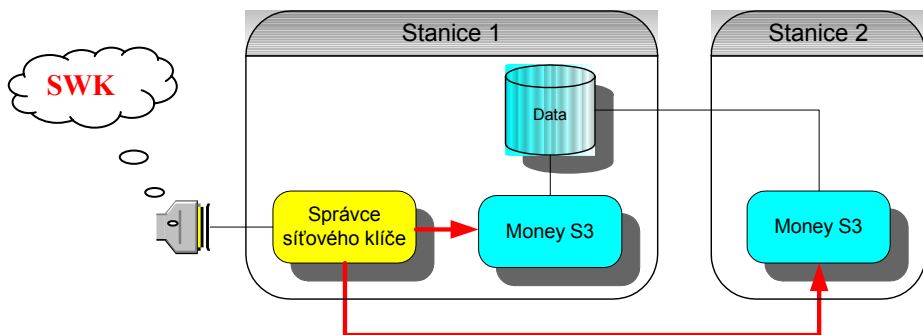
A dále již projdeme průvodce standardním nastavením.

### V.3 Možnosti nasazení

#### Sít' peer to peer

Typické pro menší firmy, kde jeden z počítačů, na kterých se provozuje Money S3, má na disku nainstalovány i databáze, ke kterým přistupují ostatní stanice na síti. Na tento počítač je vhodné nainstalovat i správce síťového softwarového klíče. Aby na ostatních počítačích mohlo běžet Money S3, musí být tento počítač v provozu.

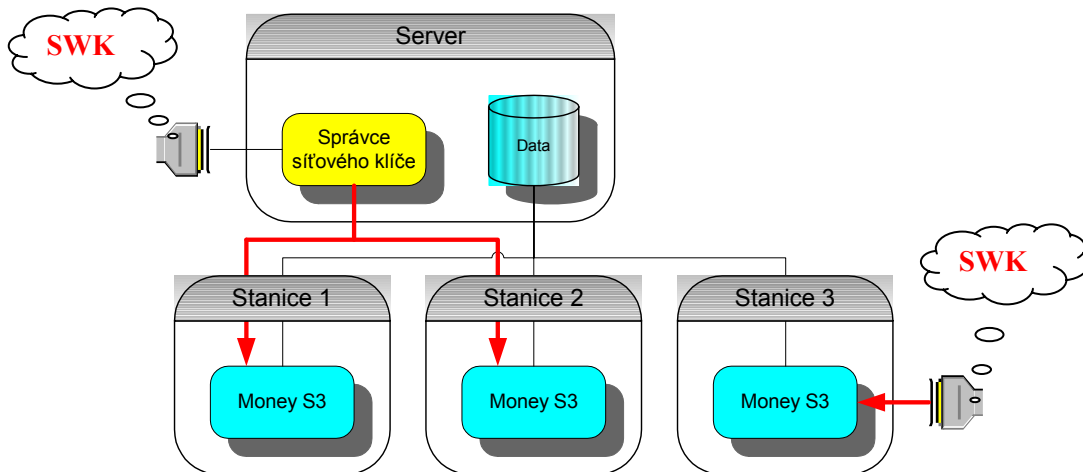
Obrázek zachycuje síť se dvěma stanicemi. Stanice 1 slouží současně jako úložiště dat i jako správce hardwarového klíče. Pokud má Money S3 běžet současně na obou stanicích, musí síťový klíč obsahovat alespoň dvě licence.



#### Síť s vyčleněným serverem

Typické pro firmy, kde počet stanic nepřekračuje osm. Jeden z počítačů je vyčleněn jako server, na kterém jsou uložena data Money S3. Na serveru je současně nainstalován i správce síťového klíče a klíč je připojen do příslušného portu.

Obrázek zachycuje síť se třemi stanicemi, kde Stanice 3 je ošetřena lokálním klíčem (notebook). Pokud má Money S3 běžet současně na stanicích 1 a 2, musí síťový klíč obsahovat alespoň dvě licence.

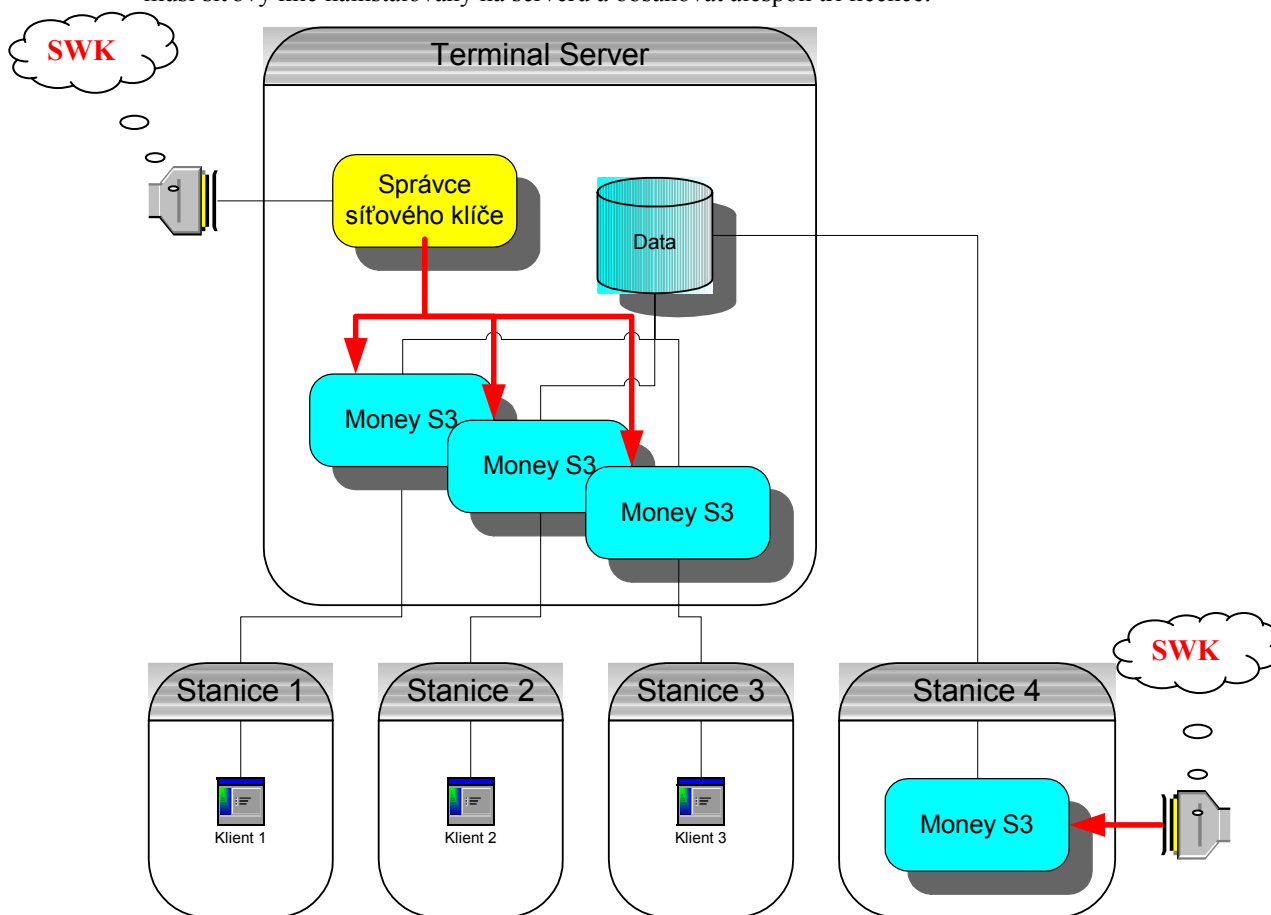


#### Síť s Terminal serverem

Vhodné pro instalace Money S3 s větším počtem současně pracujících stanic. Pro dostatečnou výkonnost jsou spouštěny instance Money S3 na Terminal Serveru a na stanicích běží pouze klienti, zabezpečující

zobrazení grafického uživatelského rozhraní programu. Na serveru je také spuštěn správce síťového klíče.

Obrázek zachycuje síť s Terminal Serverem a čtyřmi stanicemi. Na stanicích 1 až 3 běží klienti Terminal Serveru (instance Money S3 jsou tak ve skutečnosti spouštěny v paměťovém prostoru serveru), na stanici 4 (např. notebook) je Money S3 provozováno „lokálně“ (s přístupem k datům na serveru). Na této stanici je také využíván lokální softwarový klíč. Pokud má Money S3 běžet současně na stanicích 1 až 3, musí síťový klíč nainstalovaný na serveru a obsahovat alespoň tři licence.



#### V.4 Správce síťového klíče

Výše popisovaný správce síťového klíče je aplikace, která má za úkol přidělovat licence ze síťového klíče jednotlivým stanicím v síti, které o to požádají. Tuto aplikaci je možné nainstalovat dvojím způsobem:

◆ **Z instalačního CD**

Po spuštění instalačního programu Money S3 z CD zvolte volbu „Síťový softwarový klíč“ a stiskněte

tláčítko Další. Následně zvolte „Nainstalovat síťový klíč na tento počítač“ a stiskněte tlačítko Další. V tomto okamžiku se spustí instalační program správce síťového klíče.

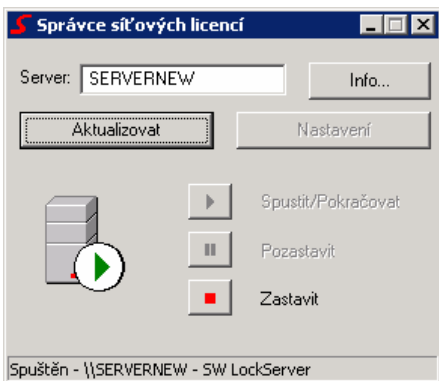
♦ **Z internetových stránek**

Pokud instalujete verzi Money S3 z jiného zdroje než CD (např. staženou z internetu), stáhněte si také ze stránky <http://www.money.cz/kestazeni/ostatni/> program „Money S3 NetLock“. Po jeho spuštění se začne správce síťového klíče instalovat.

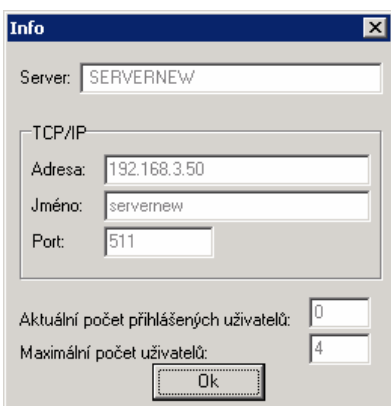
Po instalaci je běh správce síťového klíče indikován na spodní liště Windows vpravo symbolem „S“.



Poklepáním myši na této ikoně se otevře okno správce síťového klíče, na kterém jsou zobrazeny základní informace o serveru a stavu, ve kterém se správce klíče nachází. Pomocí tlačítek lze běh správce zastavit nebo znovu spustit.

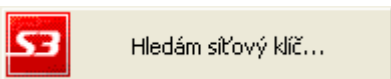


Stiskem tlačítka „Info“ se zobrazí další podrobné informace o instalaci správce síťového klíče. Především jsou pak ve spodní části zobrazeny informace o maximálním možném počtu současně běžících stanic s Money S3 a o aktuálním počtu běžících stanic.

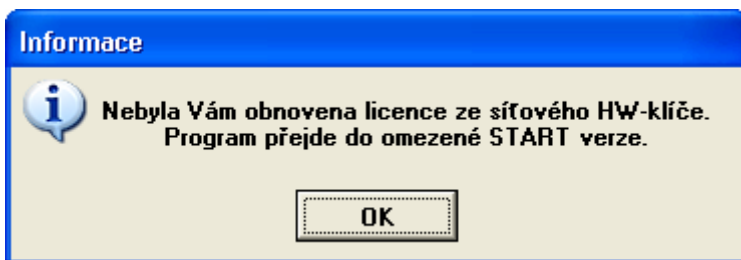


## V.5 Money S3 se síťovým klíčem

Při spouštění Money S3, které je nainstalováno tak, že využívá síťového klíče, se nejdříve objeví informace, že je hardwarový klíč vyhledáván na síti.



Po úspěšném nalezení síťového klíče, pokračuje Money S3 standardně v inicializačním procesu. Během činnosti Money S3 se program průběžně (každých 5 minut) dotazuje na přítomnost síťového klíče. V případě, že síťový klíč není nalezen, vypíše Money S3 zprávu:



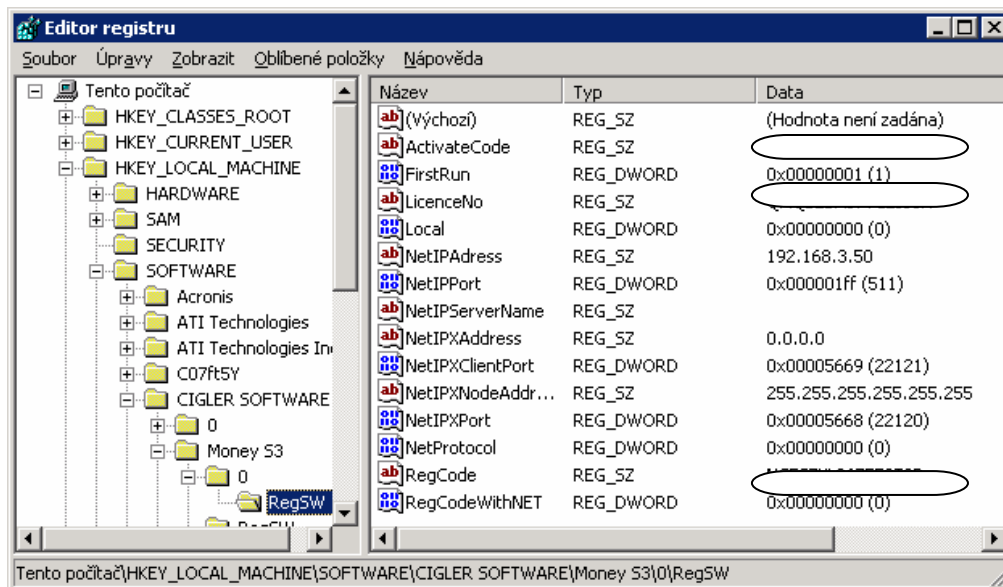
Program pak přejde do režimu START verze.

Stejně tak správce síťového klíče kontroluje aktivitu jednotlivých přihlášených instancí Money S3. Pokud se instance nedotáže do 15 minut od posledního dotazu na přítomnost síťového klíče, považuje ji správce síťového klíče za neaktivní, odreguluje ji a uvolněnou licenci může následně poskytnout jiné instanci Money S3 na síti.

Parametry softwarového klíče jsou na stanici nebo serveru uloženy v souboru „C:\Program Files\CIGLER SOFTWARE\Common Files\Setup.ini“ v sekci „HardLock“ a registru systému. Příklad obsahu těchto sekcí:

```
[HardLock]
```

```
Serial=SWKEY
```



## VI. Adresáře MoneyS3

Ekonomický systém Money S3 se standardně instaluje do C:\Program Files\CIGLER SOFTWARE\...  
Obsah některých z nich je uveden v následujících odstavcích.

### VI.1 Podadresáře ..... \CIGLER SOFTWARE

- ◆ Common Files – ovladače a knihovny SW klíče.
- ◆ Money S3 – všechny součásti ekonomického systému Money S3 (viz dále).
- ◆ MoneyDnes – všechny součásti MoneyDnes.
- ◆ Net Licence – ovladače síťového SW klíče.

### VI.2 Podadresáře ..... \Money S3

- ◆ ARCHIV – obsahuje zálohy dokladů před jejich opravou.
- ◆ BROWSE – konfigurační soubory jednotlivých přihlášených uživatelů.
- ◆ DATA – všechna společná data, data jednotlivých firem a jejich účetních roků a podadresář ZALOHA, kde se standardně zálohují data.
- ◆ FORMS – konfigurační soubory jednotlivých přihlášených uživatelů kon.
- ◆ FRM – ukládají soubory s definicí vzhledu tiskových sestav.

- ◆ TMP – ukládají se dočasné soubory. Je vhodné občas zkontrolovat obsah adresáře TMP a v případě, že není spuštěna žádná stanice s programem Money S3, obsah adresáře TMP smazat.

### VI.3 Obsah podadresáře DATA

V podadresáři DATA se nacházejí všechna data, která vkládáme do ekonomického systému Money S3 a jsou uložena v souborech s následujícími příponami:

- ◆ XMLDE – export import dat ve formátu XML + nastavení.
- ◆ Net.acc a netacc.ini – soubory, do nichž se ukládají informace o přihlášených uživateli. Tyto soubory je možno v případě, že není spuštěna žádná stanice s programem Money S3, smazat. Při spuštění si je program založí znovu.
- ◆ DAT – vlastní datové soubory.
- ◆ DIX, MIX – indexy datových souborů. Tyto soubory je možno v případě, že není spuštěna žádná stanice s programem Money S3, smazat. Při spuštění si je program založí znovu.
- ◆ DIA – soubory zámků. Tyto soubory je možno v případě, že není spuštěna žádná stanice s programem Money S3, smazat. Při spuštění si je program založí znovu.
- ◆ MDT – soubory, do kterých se ukládají poznámky k datovým souborům.
- ◆ MDI – indexové soubory k MDT. Tyto soubory je možno v případě, že není spuštěna žádná stanice s programem Money S3, smazat. Při spuštění si je program založí znovu.
- ◆ INI – konfigurační soubory.