

MONEYNEWS.



Vážení uživatelé Money S3,

v rámci předplacené služby Aktualizace 2007 vám zasíláme spolu s tímto magazínem i aktualizací CD s novou verzí Money S3 10.070. Změny v této verzi Money se dotýkají především legislativy a jsou určeny pro plynulý přechod do nového účetního roku. Podrobný výčet všech novinek naleznete uvnitř čísla.

Součástí Money News je i komentovaný přehled změn v rámci právních úprav Zákoníku práce. Přehled upozorňuje na nejdůležitější změny v Zákoníku, se kterými se v rámci podnikatelské praxe setkáváme od počátku roku.

Přejeme vám mnoho úspěchů při vedení účetnictví a řízení vašich firem s Money S3 v roce 2007.



Strana 2
Návod k instalaci nové verze Money S3

Strana 2 – 4
Změny a novinky v Money S3 10.070

Strana 5 – 8
Zákoník práce: přehled změn platných od 1. ledna 2007



Brno: Rostislavovo nám. 12, 612 00 Brno, tel.: 549 522 511, info@money.cz | **Červený Kostelec:** Sokolská 138, 549 41 Červený Kostelec, tel.: 491 524 169
Hradec Králové: Jižní 870, 500 03 Hradec Králové, tel.: 495 263 242, hradec@money.cz | **Liberec:** Týlova 6, 460 06 Liberec, tel.: 485 131 058, liberec@money.cz
Ostrava: Dvořákova 26, 702 00 Ostrava, tel.: 596 120 725, ostrava@money.cz | **Plzeň:** Lochoťinská 11, 301 00 Plzeň, tel.: 377 222 001, plzen@money.cz
Praha: Novodvorská 1010/14, 142 01 Praha, tel.: 244 001 288, praha@money.cz | **Svitavy:** Milady Horákové 4, 568 02 Svítavy, tel.: 461 534 616, svitavy@money.cz
Třebíč: U Kuchyňky 2/180, 674 01 Třebíč, tel.: 568 841 142, trebic@money.cz | **Uherský Brod:** Široká 141, 688 01 Uherský Brod, tel.: 572 637 768, uhbrod@money.cz
Velké Meziříčí: Pod Hradbami 3, 594 01 Velké Meziříčí, tel.: 566 693 811, vmezirici@money.cz

NÁVOD K INSTALACI NOVÉ VERZE MONEY S3

1. V původní verzi proveďte reindexaci všech dat (všech agend, včetně demoagend).
2. V původní verzi proveďte verifikaci – v záložce „Obecné“ zaškrtněte korekci vadně uložených záznamů všech dat (všech agend, včetně demoagend). Důležité: žádná další verifikace v žádné záložce nesmí být nastavena. Verifikaci spusťte tlačítkem „Test na straně“.
3. V původní verzi zálohujte všechna data (všech agend).
4. Ukončete Money S3 a restartujte počítač.
5. Proveďte vlastní upgrade – spusťte instalaci nové verze Money S3 z CD, popř. ze souboru staženého z internetu. Pokud vám instalační program doporučí restart počítače, proveďte ho.
6. Spusťte nově nainstalovanou verzi a reindexujte všechna data (všech agend, včetně demoagend).
7. Pokud instalujete Money S3 Kasa jako samostatného klienta, proveďte jeho instalaci jako poslední. Verze systémů Money S3 a Money S3 Kasa musí být vždy shodné.

ZMĚNY A NOVINKY MONEY S3

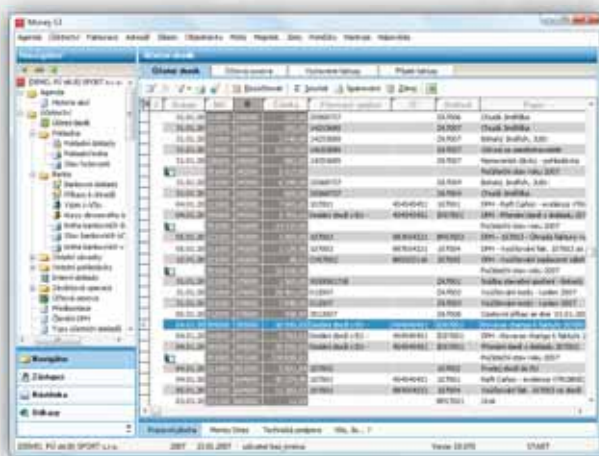
Tento dokument popisuje všechny novinky, odstraněné problémy a rozdíly mezi verzí 10.070 (v distribuci od 1. 2. 2007) a verzí 10.062 (v distribuci od 21. 11. 2006).

Účetnictví

- ▶ Podle formulářů platných pro zdaňovací období roku 2006 byly **upraveny výpočty Podkladů pro výpočet daně z příjmu** v menu Účetnictví / Závěrkové operace / Podklad pro výpočet daně z příjmu pro fyzické (právnícké) osoby.
- ▶ Při zaúčtování do broje s u závazkového / pohledávkového dokladu s normální položkou se zápornou cenou docházelo k tomu, že doklad byl v **Účetním deníku** uložen s kladnou hodnotou.
- ▶ Nadpisy a volby tisku na účetních dokladech jsou přebírány podle nastavení v **Typu dokladu** nebo **Uživatelské konfiguraci**, pokud v typu není nadpis dokladu vyplněn. Volby tisku se řídí vždy typem dokladu.

Fakturace

- ▶ V tiskových formulářích pro vystavené faktury se proměnné zaokrouhlovacích rozdílů plnily celkovými částkami za doklad.
- ▶ Pokud je v **Přístupových právech** vypnuta volba *Při prodeji skladových položek zobrazovat pořizovací cenu*, znepřístupní se pořizovací cena také v seznamu položek vystavených faktur i ve faktuře samotné.
- ▶ Pokud bylo v **Uživatelské konfiguraci / Faktury / Platby** v **hotovosti** označeno **Vytvářet pokladní doklad** a uživatel měl nastavenou číselnou řadu pro pokladní doklady, program chybně při uložení faktury zobrazil dotaz k zadání čísla pokladního dokladu.
- ▶ Ve fakturách přijatých i vydaných byl odstraněn problém s výpočtem cizích měn v souvislosti se změnou data a denního kurzu.



Nová verze Money S3 je připravena pro práci v prostředí Windows Vista.

Sklady

- ▶ V seznamu *Skladových pohybů* byl **rozšířen původní filtr** na uživatelský, lze tedy ukládat více nastavených filtrů.
- ▶ Za určitých okolností vznikaly pohyby na velmi malý počet množstevních jednotek, které zůstávaly v databázi pohybů i po smazání skladových dokladů a způsobovaly tak problémy při přepočtu pořizovacích cen. Tyto pohyby již nevznikají.
- ▶ Pohyby s počtem MJ 0,00001 a menším, které v databázích již jsou a mohou způsobovat problémy při přepočtu pořizovacích cen, lze odstranit pomocí skladové verifikace v záložce *Skladové pohyby* volbou *Všechny testy skupiny* aplikovanou současně s *Opravit* nebo *Opravit s potvrzením*.
- ▶ Vytváření skladových dokladů v některém z minulých roků s použitím data skladového pohybu roku letošního způsobovalo problémy s následnou editací takových záznamů.
- ▶ Byly vylepšeny skladové verifikace o možnost jednotlivě potvrzovat mazání skladových pohybů a položek s nulovým nebo téměř nulovým počtem MJ, případně je možné si tyto pohyby a položky jen nechat vypsat do protokolu o verifikaci.
- ▶ Texty před a za položkami a poznámky se ve skladových dokladech uložily až při editaci dokladu – tento problém byl odstraněn.
- ▶ Součet v tiskové sestavě *Výpis stavu zásob* nezohledňoval správně filtr *Dle stavu zásoby*.
- ▶ Pokud existoval skladový pohyb vytvořený převodkou a uživatel chtěl sklad vymazat, program mu to chybně umožnil. Byla přidána kontrola na pohyb vytvořený převodkou.
- ▶ Ve skladových dokladech v poli *Poznámka* se ukládají texty korektně.
- ▶ Filtr, ve kterém se nastavují omezení pro tiskovou sestavu *Výpis stavu zásob*, nefungoval správně v případě, kdy se tisková sestava omezila jen pro určité sklady – do tiskové sestavy vstoupily zásoby ze všech skladů.

Objednávky

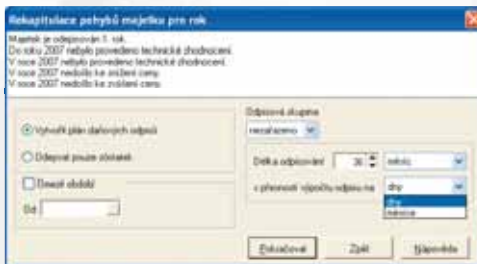
- ▶ Pokud je do objednávky přijaté vybrána zásoba, která je vedena s výrobním číslem, pak je u příští objednávky přijaté se stejnou zásobou ve výběru toto výrobní číslo označeno červeně jako použité v jiném dokladu.

Mzdy

- ▶ U tiskové sestavy *Mzdy / Vyúčtování zdravotních pojištění (Přehled o platbě pojistného na zdravotní pojištění zaměstnavatele)* jsou k dispozici **tiskové formuláře** pro všechny zdravotní pojišťovny.
- ▶ Do sestavy *Zaměstnanci / Daň z příjmů fyzických osob* byl doplněn nový formulář podle platné legislativy – 25 5460/1 MFin 5460/1 vzor č. 11.
- ▶ Do *Mzdy / Tiskové sestavy / Vyúčtování srážkové daně z příjmu* byl pod názvem SRDNEW.frm, a SRDNEW_0.frm podle platné legislativy přidán nový formulář 25 5466 MFin 5466 vzor č. 10.
- ▶ Do sestavy *Mzdy / Tiskové sestavy / Vyúčtování daně z příjmu* byl doplněn podle platné legislativy formulář 25 5459 MFin 5459 vzor č. 12.
- ▶ Při tisku sestavy *Příhláška / odhláška k nemocenskému pojištění* ve mzdách docházelo ke špatné separaci ulice a čísla domu, pokud číslo domu bylo ve tvaru např. 1001/15.

Majetek

- ▶ U majetku přibyla **nová odpisová skupina Nezařazeno**, která slouží k odepisování nehmotného majetku. Odpisy mohou být roční nebo měsíční s přesností výpočtu na měsíce nebo dny.



Odpisy majetku: volba délky odepisování a přesnosti výpočtu odpisu.

Ostatní

- ▶ Průvodce tiskovou sestavou **Intrastat byl rozšířen** na první straně o pole pro plnění *DIČ*, *Deklaranta DIČ* a *Kód celního úřadu*. Tyto nové proměnné byly přidány i do tiskového objektu.
- ▶ Byly zaktualizovány **Připravené seznamy pro rok 2007**.
- ▶ Byl **zaktualizován** seznam *Kódů kombinované nomenklatury*.
- ▶ Optimalizovali jsme instalační program pro **operační systém Windows Vista**.

- ▶ V tiskovém okně se změnila funkce tlačítka *Export*, přibyla **funkce rychlého exportu** do všech formátů, tzn. XML, CSV, ZLP a PDF. Lze tak automaticky exportovat tisk do podadresáře PRINT instalace Money S3 pod názvem a číslem dokladu.



Rychlý export libovolné tiskové sestavy ve zvoleném

- ▶ Ve výkazu Intrastat mají položky agregované pod společný kód malých zásilek hmotnost nula.
- ▶ V případě, že komplet Money S3 neobsahoval možnost přenosů dat, nebylo možné generovat pro skladové zásoby PLU.
- ▶ Pokud uživatel v programu Money S3 KASA zadal do vyhledávacího políčka cenu, klávesovou zkratkou Ctrl+S ji přesunul do políčka *S DPH* a pak opět začal zadávat nastavený vyhledávací kód (např. PLU), program nahlásil chybu „Invalid floating point operation“.
- ▶ Byla-li čtečkou čárového kódu vyhledána zásoba v seznamu *Zásob na skladě*, nalezená *Karta zásoby* byla otevřena a byla-li v ní uložena změna, pak při druhém vyhledání zásoby čtečka čárového kódu zásobu nevyhledávala. Jedinou možností nápravy bylo přejít do jiného seznamu a vrátit se zpět.

- ▶ Pokladní zásuvka připojená na sériový port se ve verzi 10.062 po vystavení prodejky automaticky sama neotvírala. Tento nedostatek byl odstraněn.
- ▶ Pokladní zásuvka připojená k fiskální tiskárně STAR se otvírala po vystavení dokladu dvakrát. Nyní se správně otevírá jen jednou.
- ▶ Nebyl-li na počítači nainstalován poštovní klient, nebo byl nainstalován Outlook Express, pak Money S3 při pokusu o export PDF do mailu hlásilo chybu „Aplikace Outlook není nainstalována. Příkaz nelze provést.“
- ▶ Doklady, které byly uzamčeny skladovou uzávěrkou, je přesto možné uživatelsky zamykat nebo odemykat pro úpravu zaúčtování. Doklady, které byly uzamčeny uživatelsky i skladovou uzávěrkou, jsou označeny z poloviny modrou ikonou zámku.
- ▶ Do výpisu ze Citibanky byly umístěny bankou „oddělovače řádků“, které Money S3 dříve nedokázalo načíst.
- ▶ Do tiskové sestavy Intrastat chybně vstupoval *Kód státu určení* při odeslání zboží, a to z pole *Odběratel*. Nyní tam vstupuje kód země *Konečného příjemce*.
- ▶ Do editoru názvu a umístění výstupních souborů tiskových exportů a parametrů spouštěných programů byly přidány dvě nové proměnné. Proměnná <IDTisk> vrací číslo použitého tiskového formuláře. Proměnná <Soubor> vrací jméno vyexportovaného souboru a s její pomocí se spouští program asociovaný k příslušné příponě (např. přípona .pdf spouští Acrobat reader). Na některých systémech je potřeba pro správnou funkčnost uvést v uvozovkách „<Soubor>“.
- ▶ Odstranění agendy probíhá korektně bez chybových stavů.



ZÁKONÍK PRÁCE: PŘEHLED ZMĚN, KTERÉ SE NEJVÍCE DOTÝKAJÍ ZAMĚSTNANCŮ A ZAMĚSTNAVATELŮ OD 1. LEDNA 2007

V zákoníku práce (zákon č. 262/2006 Sb.) je soustředěna právní úprava obsažená dříve v několika zákonech (zákon č. 1/1992 Sb. o mzdě, odměně za pracovní pohotovost a o průměrném výdělku, zákon č. 143/1992 Sb., o platu a odměně za pracovní pohotovost v rozpočtových a v některých dalších organizacích a orgánech, zákon č. 119/1992 Sb., o cestovních náhradách). Samostatný zůstal zachován zákon o kolektivním vyjednávání č. 2/1991 Sb., který je však současně novelizován.



Základní zásady pracovněprávních vztahů

- § 13 odst. 2 písm. f) – Zaměstnavatel nesmí zaměstnanci za porušení povinnosti vyplývající mu z pracovněprávního vztahu ukládat peněžní postihy ani je od něho požadovat. To se nevztahuje na škodu, za kterou zaměstnanec odpovídá.

POZN.: Postih nesmí být např. zapozdní docházku do zaměstnání atp., netýká se dohody o hmotné odpovědnosti.

Právní úkony

- § 21 odst. 2 – Pro uzavření smlouvy písemnou formou

stačí, dojde-li k písemnému návrhu a k jeho písemnému přijetí. Projevy účastníků nemusí být na téže listině, není-li v tomto zákoně stanoveno jinak.

Pracovní poměr, pracovní smlouva a vznik pracovního poměru

- § 34 odst. 3 – Zaměstnavatel je povinen uzavřít pracovní smlouvu písemně.

POZN.: Do 31. 12. 2006 stačilo, když byla do jednoho měsíce uzavřena pouze ústní pracovní smlouva.

- § 35 odst. 2 – Doba překážek v práci, pro které zaměstnanec nekoná práci v průběhu zkušební doby, se do zkušební doby nezapočítává.

POZN.: K tomuto paragrafu není žádný jiný výklad.

Převedení na jinou práci, pracovní cesta a přeložení

- § 41 odst. 3 – Není-li možné dosáhnout účelu převedení podle odstavců 1 a 2 převedením zaměstnance v rámci pracovní smlouvy, může ho zaměstnavatel převést v těchto případech i na práci jiného druhu, než byl sjednán v pracovní smlouvě, a to i kdyby s tím zaměstnanec nesouhlasil.

POZN.: Do 31. 12. 2006 mohl zaměstnavatel převést zaměstnance pouze na základě jeho souhlasu.

Společná ustanovení o změnách pracovního poměru a návrat do práce

- § 46 – Jestliže zaměstnavatel zaměstnance převádí na jinou práci, než odpovídá pracovní smlouvě, a zaměstnanec s takovým opatřením nesouhlasí, může jej zaměstnavatel převést jen po projednání s odborovou organizací. Projednání není třeba, pokud celková doba převedení nepřesáhne 21 pracovních dnů v kalendářním roce.

Skončení pracovního poměru

- § 48 odst. 4 – Pracovní poměr zaniká smrtí zaměstnance, zánik pracovního poměru v případě smrti zaměstnavatele, který je fyzickou osobou, upravuje § 342 odst. 1.

POZN.: Pozor, platí pouze pro zaměstnavatele, který je fyzickou osobou.

- § 48 odst. 5 – Rozvázání pracovního poměru se zaměstnancem, který je osobou se zdravotním postižením, je zaměstnavatel povinen písemně oznámit příslušnému úřadu práce.

POZN.: Pro zaměstnavatele, kteří jsou místně příslušní na Úřad práce Brno-město to bude evidovat Odbor trhu práce.

- § 51 odst. 1 – Byla-li dána výpověď, skončí pracovní poměr uplynutím výpovědní doby. Výpovědní doba musí být stejná pro zaměstnavatele i zaměstnance a činí nejméně 2 měsíce.

- § 57 – Zaměstnavatel nemůže dát zaměstnanci výpověď ani s ním okamžitě zrušit pracovní poměr pro porušení povinností stanovených § 56 odst. 2 písm. b) zákona o nemocenském pojištění, pokud jde o režim dočasné práce neschopného pojištěnce.

POZN.: Tedy i v případě, kdy porušil zaměstnanec léčebný režim.

Zrušení pracovního poměru ve zkušební době

- § 66 odst. 1 – Zaměstnavatel i zaměstnanec mohou zrušit pracovní poměr ve zkušební době z jakéhokoliv důvodu nebo bez uvedení důvodu. Zaměstnavatel však nemůže ve zkušební době zrušit pracovní poměr v době prvních 14 kalendářních dnů trvání dočasné pracovní neschopnosti (karantény) zaměstnance.

Odstupné

- § 67 odst. 1 – Zaměstnanci, u něhož dochází k rozvázání pracovního poměru výpovědí danou zaměstnavatelem z důvodů uvedených v § 52 písm. a) až c) nebo dohodou z týchž důvodů, přísluší při skončení pracovního poměru odstupné ve výši nejméně trojnásobku průměrného výdělku. Zaměstnanci, u něhož dochází k rozvázání pracovního poměru výpovědí danou zaměstnavatelem z důvodů uvedených v § 52 písm. d) nebo dohodou z týchž důvodů, přísluší při skončení pracovního poměru odstupné ve výši nejméně dvanáctinásobku průměrného výdělku.

POZN.: §52 písm. d) se vztahuje ke zdravotním důvodům, které musí být doloženy lékařským posudkem příslušného správního úřadu.

Dohoda o provedení práce

- § 75 – Rozsah práce, na který se dohoda o provedení práce uzavírá, nesmí být větší než 150 hodin v kalendářním roce. Do rozsahu práce se započítává také doba práce konaná zaměstnancem pro zaměstnavatele v témže roce na základě jiné dohody o provedení práce.

POZN.: Do 31. 12. 2006 max. 100 hodin.

Rovnoměrné a nerovnoměrné rozvržení pracovní doby

- § 83 odst. 1 – Průměrná týdenní pracovní doba bez práce přesčas nesmí při nerovnoměrném rozvržení pracovní doby na jednotlivé týdny v rozsahu směn přesáhnout stanovenou týdenní pracovní dobu za období, které může činit nejvýše 26 týdnů po sobě jdoucích. Jen kolektivní smlouva může vymezit toto období nejvýše na 52 týdnů po sobě jdoucích.

- § 83 odst. 2 – Při nerovnoměrném rozvržení pracovní doby nesmí délka směny přesáhnout 12 hodin.

- § 84 – Zaměstnavatel je povinen vypracovat písemný rozvrh týdenní pracovní doby a seznámit s ním zaměstnance nejpozději 2 týdny a v případě konta pracovní doby 1 týden před začátkem období, na něž je pracovní doba nerovnoměrně rozvržena, pokud se nedohodne se zaměstnancem na jiné době seznámení.

Konto pracovní doby

- § 86 odst. 1 – Konto pracovní doby je jiný způsob nerovnoměrného rozvržení pracovní doby, který může obsahovat jen kolektivní smlouva, popřípadě vnitřní předpis. K uplatnění konta pracovní doby a délce období podle odst. 3 musí mít zaměstnavatel předchozí souhlas jednotlivých zaměstnanců, jichž se bude toto rozvržení pracovní doby týkat.

- § 87 odst. 1, odst. 2 písm. a)-c), odst. 3 a 4 – informace pro zaměstnavatele.

Práce přesčas

- § 93 odst. 4 – Celkový rozsah práce přesčas nesmí činit v průměru více než 8 hodin týdně v období, které může činit nejvýše 26 týdnů po sobě jdoucích. Jen kolektivní smlouva může vymezit toto období nejvýše na 52 týdnů po sobě jdoucích.

Noční práce

- § 94 odst. 1 – Délka směny zaměstnance pracujícího v noci nesmí překročit 8 hodin v rámci 24 hodin po sobě jdoucích; není-li to z provozních důvodů možné, je zaměstnavatel povinen rozvrhnout stanovenou týdenní pracovní dobu tak, aby průměrná

délka směny nepřekročila 8 hodin v období nejdéle 26 týdnů po sobě jdoucích, přičemž při výpočtu průměrné délky směny zaměstnanec pracujícího v noci se vychází z pětidenního pracovního týdne.

Společná ustanovení o pracovní době a době odpočinku

- § 96 – Zaměstnavatel je povinen vést u jednotlivých zaměstnanců evidenci odpracované pracovní doby, práce přesčas, noční práce, doby v době pracovní pohotovosti a pracovní pohotovosti, kterou zaměstnanec držel.

POZN.: Do 31. 12. 2006 stačila pouze jednoduchá evidence docházky včetně pracovních přestávek.

Obecná ustanovení o mzdě, platu a odměně z dohod

- § 111 – Minimální mzda je nejnižší přípustná výše odměny za práci v pracovněprávním vztahu uvedeném v § 3 větě druhé. Mzda, plat nebo odměna z dohody nesmí být nižší než minimální mzda. Do mzdy a platu se pro tento účel nezahrnuje mzda ani plat za práci přesčas, příplatek za práci ve svátek, za noční práci, za práci ve ztíženém pracovním prostředí a za práci v sobotu a v neděli.

POZN.: Změna se týká zejména dohody o pracovní činnosti a dohody o provedení práce!

Mzda

- § 113 odst. 3 – Mzda musí být sjednána, stanovena nebo určena před začátkem výkonu práce.
- § 113 odst. 4 – Zaměstnavatel je povinen v den nástupu do práce vydat zaměstnanci písemný mzdový výměr.

Mzda za noční práci

- § 116 – Za dobu noční práce přísluší zaměstnanci dosažená mzda a příplatek nejméně ve výši 10 % průměrného výdělku, není-li sjednáno v kolektivní smlouvě jinak.

Mzda a příplatek za práci ve ztíženém pracovním prostředí

- § 117 – Příplatek za práci ve ztíženém pracovním prostředí činí nejméně 10 % minimální mzdy.

POZN.: Do 31. 12. 2006 byl příplatek min. 6 Kč/hod.

Mzda za práci v sobotu a v neděli

- § 118 odst. 1 – Za dobu práce v sobotu a v neděli přísluší zaměstnanci dosažená mzda a příplatek nejméně ve výši 10 % průměrného výdělku.

Platový výměr

- § 136 odst. 1 – Zaměstnavatel je povinen vydat zaměstnanci v den nástupu do práce platový výměr, který musí být písemný.

POZN.: Sbirka zákonů č. 564 z roku 2006.

Odměna za pracovní pohotovost

- § 140 – Za dobu pracovní pohotovosti přísluší zaměstnanci odměna nejméně ve výši 10 % průměrného výdělku, není-li sjednáno v kolektivní smlouvě jinak.

Srážky z příjmu z pracovněprávního vztahu

- § 147 odst. 3 – Srážky ze mzdy zaměstnance ve prospěch zaměstnavatele za přijetí do zaměstnání, ke složení peněžních záruk nebo k úhradě smluvních pokut nejsou dovoleny.

Jiné úkony v obecním zájmu

- § 203 odst. 2 písm. d), e) – Rozšiřuje se doba náhrady mzdy – placené volno při odběru krve a jiných biologických materiálů.

POZN.: Do 31. 12. 2006 toto řešilo vládní nařízení 108/1994 Sb. §17.

Dovolená

- § 214 – Dovolená za odpracované dny se počítá za každých 21 odpracovaných dnů.

POZN.: Do 31. 12. 2006 bylo 22 odpracovaných dnů.

- § 218 odst. 3 – Nemůže-li zaměstnavatel určit čerpání dovolené ani do konce příštího kalendářního roku z důvodu čerpání rodičovské dovolené, určí dobu čerpání této dovolené po skončení rodičovské dovolené.

- § 223 odst. 1 – Krácení dovolené – stejně jako u dovolené za odpracované dny se po 100 zameškaných dnech krátí za každých 21 dnů.

Zvýšení kvalifikace a kvalifikační dohoda

- § 234 odst. 2 – Kvalifikační dohoda může být uzavřena také při prohlubování kvalifikace, jestliže předpokládané náklady dosahují alespoň 75 000 Kč.

POZN.: Do 31. 12. 2006 to bylo 100 000 Kč.

Náhrada škody

- § 248 odst. 2 – Zaměstnavatel je z důvodu ochrany majetku oprávněn v nezbytném rozsahu provádět kontrolu věcí, které zaměstnanci k němu vnášejí nebo od něho odnášejí, popřípadě provádět prohlíd-

ky zaměstnanců. Při kontrole a prohlídce podle věty první musí být dodržena ochrana osobnosti podle § 11 občanského zákoníku. Osobní prohlídku může provádět pouze fyzická osoba stejného pohlaví.

Odpovědnost za ztrátu svěřených předmětů

- ▶ § 255 odst. 2 – Předměty (nástroje, ochranné pomůcky a jiné podobné pomůcky), jejichž cena převyšuje 50 000 Kč, mohou být zaměstnanci svěřeny jen na základě dohody o odpovědnosti za ztrátu svěřených předmětů.

Odpovědnost na odložených věcech

- ▶ § 268 odst. 2 – Za věci, které zaměstnanec do práce nenosí a které zaměstnavatel nepřevzal do zvláštní úschovy, odpovídá zaměstnavatel do částky 10 000 Kč.

POZN.: Do 31. 12. 2006 to bylo 5 000 Kč.

Informování

- ▶ § 279 odst. 3 – Zaměstnavatel je povinen informovat dočasně přidělené zaměstnance agentury práce o nabídce volných pracovních míst.

Projednání

- ▶ § 280 odst. 2 – Povinnosti spojené s povinným informováním zaměstnanců se nevztahují na firmy do 10 zaměstnanců.

Osobní spis, potvrzení o zaměstnání a pracovní posudek

- ▶ § 313 odst. 2 – Údaje o výši průměrného výdělku a o dalších skutečnostech rozhodných pro posouzení nároku na podporu v nezaměstnanosti je zaměstnavatel povinen uvést na žádost zaměstnance v odděleném potvrzení.

Ochrana majetkových zájmů zaměstnavatele a ochrana osobních práv zaměstnance

- ▶ § 316 – Zaměstnanci nesmějí k soukromým účelům využívat prostředky zaměstnavatele, včetně elektronické pošty atp. Zaměstnavatel má možnost toto kontrolovat, ale současně nesmí narušit soukromí zaměstnance.

Pracovněprávní vztah

- ▶ § 318 – Pracovněprávní vztah podle § 3 nemůže vzniknout mezi manžely.

Doručování

- ▶ § 335 – Doručování písemností je možné i elektronicky, ale pouze na adresu, kterou zaměstnanec výslovně udal, a je nutné písemnosti podepisovat elektronickým certifikovaným podpisem.
- ▶ § 336 odst. 3, 4 – Stanovuje pravidla pro případ, že zaměstnanec nevyzvedne písemnost odeslanou zaměstnavatelem.
- ▶ § 337 – Nově zavedená pravidla pro doručování písemností zaměstnancem zaměstnavateli.

Náhrada za ztrátu na výdělku po skončení pracovní neschopnosti

- ▶ § 371 odst. 6 – Náhrada za ztrátu na výdělku po skončení pracovní neschopnosti přísluší zaměstnanci nejdéle do konce kalendářního měsíce, v němž dovrší věk 65 let nebo do data přiznání starobního důchodu z důchodového pojištění.

Náhrada účelně vynaložených nákladů spojených s léčením a náhrada přiměřených nákladů spojených s pohřbem

- ▶ § 376 odst. 2 – Navýšení do výše 20 000 Kč.
- POZN.: Do 31. 12. 2006 do výše 10 000 Kč.*

Náhrada nákladů na výživu pozůstalých

- ▶ § 377 odst. 2 – Doplnuje se náhrada nákladů pozůstalým ve výši 50 % nebo 80 % průměrného výdělku, podle toho kolik osob zesnulý zaměstnanec vyživoval.

Jednorázové odškodnění pozůstalých

- ▶ § 378 odst. 1 – Jednorázové odškodnění pozůstalým se zvyšuje na 240 000 Kč.

POZN.: Do 31. 12. 2006 to řešil § 20 zákoníku práce (80 000 Kč/dítě a 50 000 Kč/manžela).

*Autor výkladu
změn v zákoníku práce:*

Ing. Tomáš Tehlár
ředitel GT-ÚČETNICTVÍ, s.r.o.

www.gtbrno.cz

