

# Statistics



**S4** podnikový informační systém (ERP)

**REZERVACE A BLOKACE ZÁSOb**

## REZERVACE A BLOKACE ZÁSOB V MONEY

Systém *Rezervací a blokáci* byl vytvořen pro agendy s **velkým pohybem zboží**, ve kterých jsou neustále přijímány i vystavovány objednávky a není v silách obchodníků trvale sledovat, zda se na vyřízení některé objednávky nezapomnělo, či zda se právě naskladněné zboží nevydalo později přijaté nebo méně důležité objednávce, případně přímým prodejem bez předchozího objednání (např. prodejkou). Systém rezervací a blokáci je také vhodný ve firmách provozujících **internetový obchod**, kde se klientovi po vytvoření objednávky okamžitě potvrdí dodání zboží – v těchto situacích je po importu objednávkového dokladu do Money ihned nutné zablokovat zboží tak, aby nemohlo být vydáno jinému zákazníkovi.

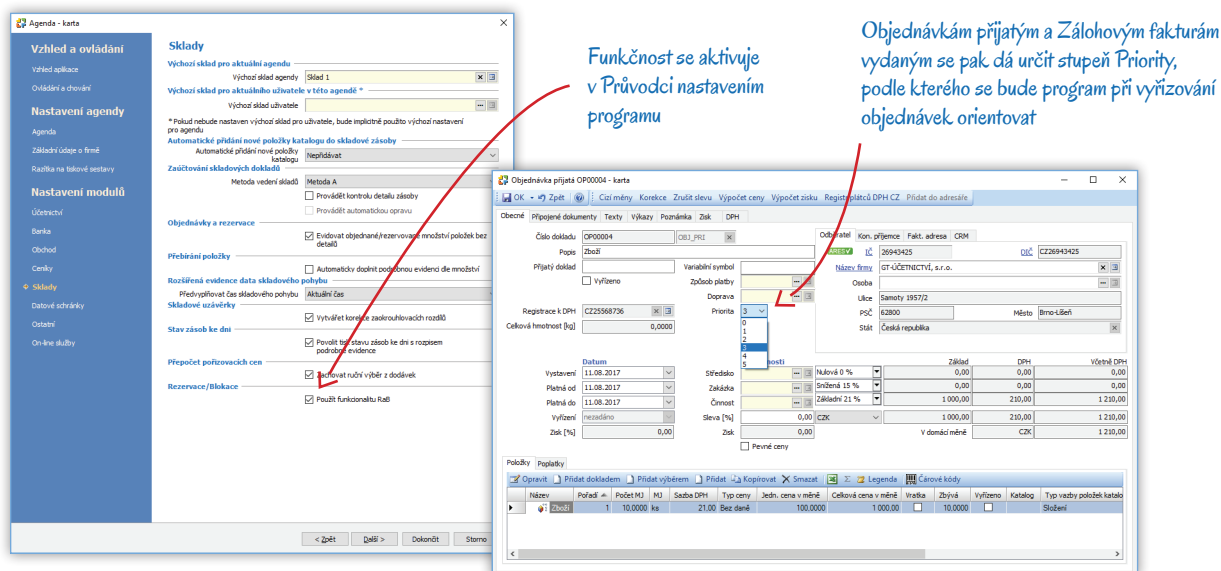
Money umožňuje konfigurovat automatické vydávání objednávek k dodavatelům tak, aby bylo možné přijaté objednávky včas vyřídit a aby bylo na skladu vždy dostatečné (ne však zbytečně velké) množství zboží či materiálu. Přesto se občas při zvýšeném zájmu o některé zboží může stát, že je třeba řešit jeho náhlý nedostatek. Takovým případům právě umí předcházet funkčnost *Rezervace a blokace zásob*, která umožňuje přidělování blokáci k objednávkovým dokladům tak, aby se zabránilo vzájemnému „vykrádání“ starších objednávek novějšími či důležitějšími méně důležitými, nebo dokonce chaotickým prodejem bez předchozího objednání.

Technicky se rezervace a blokace v Money řeší v modulu *Objednávky a Fakturace*, kde se evidují *Poptávky přijaté, Nabídky vydané, Objednávky přijaté a Zálohové faktury vydané* na straně **prodeje** a *Poptávky vydané, Nabídky přijaté a Objednávky vydané a Zálohové faktury přijaté* na straně **nákupu**. Tyto doklady se dají přebírat mezi sebou a dále se pak vyřizují převzetím do *Faktur vydaných, Faktur přijatých* a různých typů *Skladových dokladů*. Z přijatých objednávek se zjistí chybějící množství zboží a pomocí funkce *Generování objednávek* se automaticky generují skladové *Převodky, Poptávky vydané a Objednávky vydané* tak, aby byl ve skladech zajištěn potřebný počet kusů. Na kartách *Zásob* je možné definovat, zda bude povolený *Výdej do minusu*, dá se zakázat *Pokles množství k dispozici* (skutečný stav zásob s odečtenými rezervovanými kusy), případně *Pokles pod pojistnou/obratovou zásobu*. Tím se zajistí kladný zůstatek stavu zásob.

Funkce *Rezervace a blokace* pak vyřeší **spravedlivé vykrývání objednávek** podle data pořízení či předem nastavené priority jednotlivých přijatých objednávek tak, aby rezervované množství nemohlo být vydáno na objednávku, která přišla později, na objednávku s nižší prioritou či dokonce bez předchozí objednávky. **Blokací zásoby** se pak vyčlení konkrétní množství naskladněných zásob pro konkrétní objednávku. Blokaci mohou vytvořit výhradně položky dokladů s nenulovou prioritou a pro *Zásobu*, která má v poli *Pokles množství k dispozici* nastavenou hodnotu *Nepovolit*.

### Nastavení agendy

Používání rezervací a blokáci je možné kdykoliv aktivovat v zavedené agendě s již vystavenými doklady – v *Průvodci nastavením programu* stačí zatrhnout v záložce *Sklady* pole **Použít funkcionalitu rezervací a blokáci**. Po uložení průvodce Money automaticky provede nastavení rezervací a blokáci pro veškeré zboží, které má na kartě *Zásoby* pole *Pokles množství k dispozici* na hodnotě *Nepovolit*. Poté je s ohledem na správnou aktivaci funkčnosti nutné restartovat Money. Po jeho opětovném spuštění se v hlavičkách *Objednávek přijatých* a *Zálohových faktur vydaných* zobrazí pole **Priorita**, v němž se dá určit míra potřeby blokovat množství zásob uvedených na dokladu.



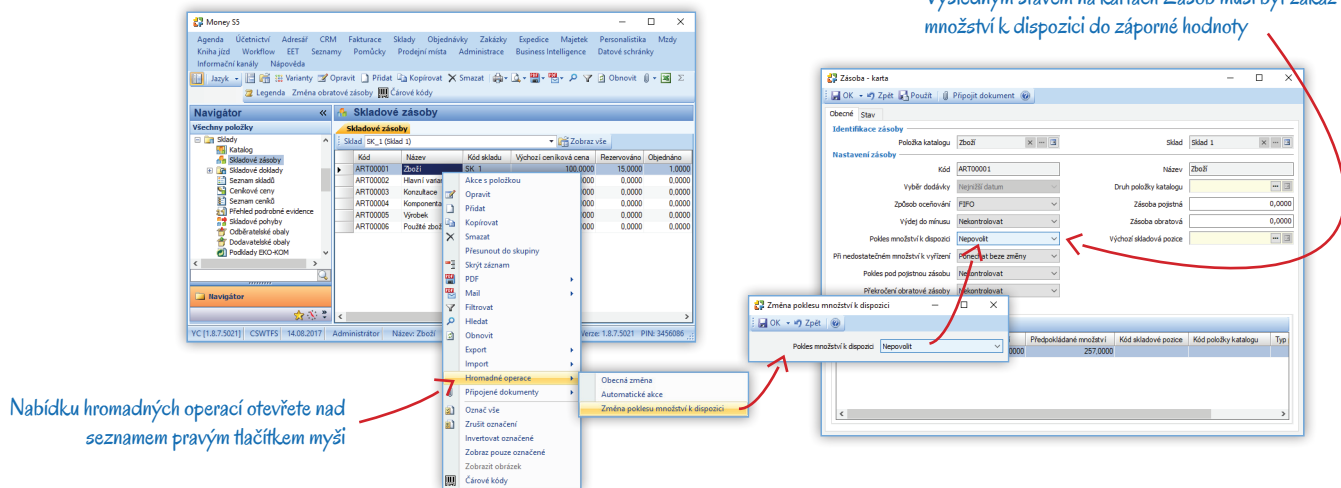
Pokud byste se rozhodli funkcionalitu rezervací a blokáci přestat používat, postupujte obdobně. V *Průvodci nastavením programu* deaktivujte pole *Použít funkcionalitu rezervací a blokáci* a průvodce uložte. Tímto krokem se smažou všechny rezervace a blokace pro zboží, které má na kartě *Zásoby* nastavené pole *Pokles množství k dispozici* na hodnotu *Nepovolit*. Poté je opět nutné restartovat Money.

V agendě s aktivovanou funkcí je potřeba ještě před zahájením práce vykonat následující kroky:

- 1) U délce používané agendy jako první krok doporučujeme v menu *Sklady / Skladové operace* provést funkci **Přepočít rezervací a objednávek**. Program zkontroluje objednávkové doklady a sladí stav rezervovaného množství zboží s údaji v nevyřizovaných dokladech.

- 2) Aby mohlo být zboží na dokladu blokováno, musí být na jeho kartě *Zásoby* nastavené pole **Pokles množství k dispozici** na hodnotu **Nepovolit**. Pokud máte karty *Zásob* uložené s jiným nastavením, doporučujeme s ohledem na správnou funkcionalitu postupovat následovně: V seznamu *Skladových zásob* si označte všechny karty zboží, u kterého chcete blokace provádět. Jestliže se rozhodnete označit všechny položky v seznamu, použijte klávesu **⌘** nebo klávesovou zkratku **Ctrl+A**. Poté pravým tlačítkem myši otevřete místní nabídku a zde v části *Hromadné operace* spustíte funkci **Změna poklesu množství k dispozici**. Tato operace může trvat delší dobu.

Výsledným stavem na kartách *Zásob* musí být zákaz poklesu množství k dispozici do záporné hodnoty



Nabídku hromadných operací otevřete nad seznamem pravým tlačítkem myši

- 3) V *Nastavení skupin* seznamů *Objednávek přijatých* a *Zálohových faktur vydaných* si pro tvorbu nových dokladů zadejte vhodnou hodnotu **Priority**: 0 znamená, že se zboží uvedené na dokladech blokovat vůbec nebude (bude vyřízeno až při dostatečném množství na skladu), 1 znamená nejnižší prioritu, 5 nejvyšší. Všechny nově vystavené doklady pak nastavenou prioritu přeberou automaticky a v případě potřeby ji může přímo na dokladu změnit pouze pracovník s příslušnými přístupovými právy.
- 4) Pokud funkčnost zavádíte do agendy, ve které máte rezervační doklady již vystavené, zvolte u všech dosud nevyřízených *Objednávek přijatých* a *Zálohových faktur vydaných* prioritu ručně. Jestliže máte takových dokladů větší počet, můžete opět využít funkčnost hromadných operací: nad seznamem si pravým tlačítkem myši otevřete místní nabídku a zde v části *Hromadné operace* zvolte možnost *Obecná změna*. Na kartě pak všem označeným dokladům přiřadíte požadovaný stupeň priority.
- 5) Jestliže si chcete nad systémem vyřizování objednávek udržet kontrolu, v menu *Administrace* nastavte **Uživatelská práva** na změnu *Priority* jen vybraným pracovníkům. Dosáhnete tak stavu, kdy se bude priorita dokladům automaticky přiřazovat podle skupiny dokladů (VIP partneři, urgentní objednávky apod.) a její nastavení pak může změnit výhradně zodpovědný vedoucí pracovník.

### Systém vyřizování objednávek

Při nedostatečném množství zboží na skladu nastává situace, že některé přijaté objednávky mají přednost a u jiných Money oznámí, že je zatím nelze vyřídit. Pokud máte aktivovaný systém *Rezervací a blokací*, pak se v takové situaci objednávky zákazníků vyřizují v následujícím pořadí:

- 1) **Priorita** – naskladněné množství se přednostně vydává objednávkám s nejvyšším číslem priority (5), dále se pak postupně řeší ty s nižší prioritou.
- 2) **Datum pořízení dokladu** – při stejné hodnotě priority se objednávky uspokojují od nejstarších k nejnovějším (rozhodující je pořadí pořízení).
- 3) **Druh dokladu** – při stejné prioritě i datu objednání se upřednostní *Zálohové faktury vydané před Objednávkami přijatými*.

### Výpočet rezervovaných a blokových zásob

Money počítá množství rezervovaných a blokových zásob online a u některých seznamů nabízí v *detailu Rezervace* jejich aktuální přehled. V *Katalogu* a seznamu *Skladových zásob* tak u každého zboží najdete podrobný rozpis všech nevyřízených objednávkových dokladů a v seznamech objednávkových dokladů zase vidíte rozpis blokáci jednotlivých zásob na nich uvedených. Každý z těchto seznamů umožňuje ve *Výběru sloupců* zobrazit k položkám seznamu údaje důležité pro vyřizování objednávek. Jedná se o následující sloupce:

**Rezervováno** – jde o celkový počet nevyřízených objednávek, které si u vás zákazníci pořídili prostřednictvím *Objednávek přijatých* a *Zálohových faktur vydaných*, a to bez ohledu na jejich *Priority* (tedy včetně těch, které mají nulovou prioritu).

**Blokováno** – uvádí množství skutečných blokáci konkrétních kusů zásob, tedy těch, které jsou fyzicky naskladněné a současně jsou uvedené na položkách nevyřízených objednávkových dokladů s nenulovou prioritou. Toto číslo proto nikdy nemůže být vyšší než *Aktuální množství* zásob na skladě.

**Objednáno** – jedná se o množství zásob, které jste si prostřednictvím *Objednávek vydaných* a *Zálohových faktur přijatých* objednali u svého dodavatele.

**Aktuální množství** – skutečné množství zásob, které jsou v dané chvíli fyzicky na skladě (jsou k nim vytvořené skladové příjemky).

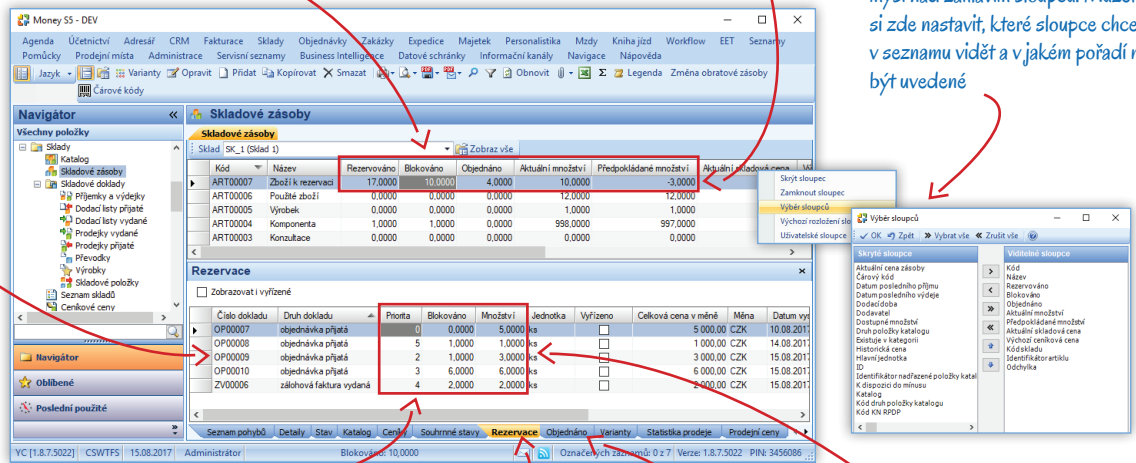
**Předpokládané množství** – toto číslo představuje součet naskladněných zásob a nevyřízených vydaných objednávek, od něhož jsou odečtené nevyřízené přijaté rezervace (jedná se tedy o výsledek rovnice *Aktuální množství + Objednáno – Rezervováno*). Číslo tak může nabývat i záporné hodnoty.

Sloupec **Blokováno** doporučujeme zobrazit nejen v seznamu Skladových zásob, ale také v detailech Rezervace u seznamu Katalogu a objednávkových dokladů

Na skladové zásobě vidíte celkové součty rezervací a blokací pro dané zboží. Podrobný rozpis na jednotlivé položky najdete pod seznamem v detailu Rezervace

Kartu **Výběr sloupců** otevřete z místní nabídky zobrazené pravým tlačítkem myši nad záhlavím sloupců. Můžete si zde nastavit, které sloupce chcete v seznamu vidět a v jakém pořadí mají být uvedené

Platnost rezervace u **Objednávky přijaté** končí k datu **Platná do**, u **Zálohové faktury vydané** k datu **Splatnosti**



Informaci o stupni priority jednotlivých dokladů si můžete zobrazit ve **Výběru sloupců** na každém detailu Rezervace

V detailu **Rezervace** vidíte všechny **Objednávky přijaté** a **Zálohové faktury vydané**

V detailu **Objednáno** najdete všechny **Objednávky vydané** a **Zálohové faktury přijaté**

Naskladněné zboží se blokuje postupně na základě nastavené priority, data pořízení a druhu dokladu

### Blokování zboží po příjmu

**Blokace** se vytvářejí pouze pro zboží, které je pomocí příjmových skladových dokladů evidované jako fyzicky naskladněné. Money navíc umožňuje evidovat **Objednávky přijaté** i na zboží, které není k dispozici v takovém množství, aby mohlo být zablokováno k odběru. V takovém případě se pak pro zboží z těchto dokladů provede ve skladových zásobách **Rezervace**, na jejímž základě můžete např. v menu **Objednávky / Řízení objednávek** vystavit prostřednictvím funkce **Generování objednávek** k vhodným dodavatelům **Objednávky vydané**. Po naskladnění zboží pak Money zcela automaticky uskuteční na **Objednávkách přijatých** závazné **Blokace**, a to ve stejném pořadí, v jakém by tyto objednávky měly být vyřizovány:

- 1) **Priorita** – naskladněné množství se přednostně vždy zablokuje objednávkám s nejvyšším číslem priority (5), dále se postupně řeší objednávky s nižší prioritou.
- 2) **Datum pořízení dokladu** – při stejné hodnotě priority se objednávky blokují od nejstarších k nejnovějším.
- 3) **Druh dokladu** – při stejné prioritě i datu objednání se upřednostní **Zálohové faktury vydané** před **Objednávkami přijatými**.

### PŘÍKLADY

Máte-li agendu nastavenou podle výše uvedeného návodu, můžete začít vystavovat doklady tak, aby byla funkčnost rezervací a blokací maximálně využita. Postup si vysvětlíme na názorných příkladech.

#### Postupné vyřizování objednávek při nedostatečném množství na skladu

Na skladu máte **nulový stav zásoby**, na jejíž odběr jsou k vašim odběratelům vystavené dva rezervační doklady:

- **Objedávka přijatá OP** – vytvořená **1. září** na **10 ks**, s prioritou **1**
- **Zálohová faktura vydaná ZV** – vytvořená **2. září** na **15 ks**, s prioritou **5**

**Dodacím listem přijatým** jste naskladnili **20 ks** tohoto zboží, což je množství, které nedokáže vykrýt oba rezervační doklady. Money tedy přednostně vyřídí fakturu **ZV** vzhledem k její **vyšší prioritě** (priorita s vyšším číslem má vždy přednost).

Pokud by však oba uvedené doklady měly **stejnou prioritu**, tedy:

- **Objedávka přijatá OP** – vytvořená **1. září** na **10 ks** by měla prioritu **3**
- **Zálohová faktura vydaná ZV** – vytvořená **2. září** na **15 ks** by také měla prioritu **3**

vyřídila by se přednostně objednávka **OP**, protože tento doklad byl vytvořen dříve, tedy již **1. září**.

V případě, kdy by oba doklady byly vytvořené **ke stejnému datu a se stejnou prioritou**, tedy:

- **Objedávka přijatá OP** – by byla vytvořená **1. září** na **10 ks** a s prioritou **3**
- **Zálohová faktura vydaná ZV** – by byla vytvořená také **1. září** na **15 ks** a také s prioritou **3**

při vyřízení by se upřednostnila faktura **ZV**, neboť zálohová faktura má v tuto chvíli přednost před objednávkou.

### **Přímý prodej při nedostatečném množství na skladu**

Nyní si představte, že jste přijali objednávky na větší množství zboží, než jaké máte fyzicky naskladněné. Znamená to, že *Aktuální množství* se rovná hodnotě *Blokováno* a že všechny naskladněné kusy jsou *přiděleny k odběru konkrétním zákazníkům*. V tuto chvíli však na prodejnu přijde klient a chce zboží *okamžitě koupit*. Pokud se pokusíte položku takového zboží vložit do *Prodejky vydané*, Money vás upozorní na fakt, že by nastal pokles množství *K dispozici* pod nulový stav, a položku do prodejky odmítne vložit.

Nastalou situaci můžete vyřešit vytvořením *Objednávky přijaté* s *vyšší prioritou*, než jakou mají objednávky, které zboží již blokují. Tuto operaci však může uskutečnit pouze přihlášený uživatel, který má takový krok povolený v nastavení *Přístupových práv* (menu *Administrace / Role* má u *Objednávky přijaté* na kartě *Pole* povolený zápis v poli *Priorita*). Tento člověk by měl být schopen posoudit, zda objednávky, které tímto krokem „přeskočil“, bude možné vyřídit včas a zda bude zboží určené pro jejich uspokojení přijato na sklad ještě před závazným termínem jejich vyřízení, případně zda při opožděné dodávce nedojde k obchodním problémům.

Tento způsob použití je vhodné aplikovat jen po pečlivém posouzení možných dopadů na vaše obchodní procesy. Pokud pro práci ve vaší firmě není vhodný, doporučujeme nastavit zaměstnancům *Přístupová práva* raději tak, aby změnu priority na přijatých objednávkách či zálohových fakturách nemohli provádět.

Volejte zdarma: 800 776 776  
obchod@money.cz

**Praha**

Rubeška 215/1  
tel.: +420 244 001 288

**Brno**

Drobného 555/49  
tel.: +420 549 522 511

**Liberec**

1. máje 97/25  
tel.: +420 485 131 058

**Bratislava**

Plynárenská 7/C  
tel.: +421 249 212 323

**Prešov**

Kúpeľná 3  
tel.: +421 517 732 908